

# **Els Fons de la Seguretat Social a Catalunya**

**Evolució financera i principals indicadors que incideixen en la viabilitat de les pensions a Catalunya**

Secretaria General. Departament de Treball, Afers Socials i Família

Direcció General d'Anàlisi Econòmica. Departament de la Vicepresidència i d'Economia i Hisenda

Setembre de 2017

## **Els Fons de la Seguretat Social a Catalunya**

Evolució financera i principals indicadors que incideixen en la viabilitat de les pensions a Catalunya

© **Generalitat de Catalunya**



Aquesta obra està subjecta a una llicència Creative Commons del tipus reconeixement d'autoria, usos no comercials i sense obra derivada.

Resum de la llicència:

<http://creativecommons.org/licenses/by-nc-nd/3.0/es/deed.ca>

Llicència completa:

<http://creativecommons.org/licenses/by-nc-nd/3.0/es/legalcode.ca>

### **Elaboració de l'informe:**

Departament de Treball, Afers Socials i Família.  
Departament de la Vicepresidència i d'Economia i Hisenda

# Sumari

Introducció	4
1. Resum dels principals resultats	6
2. Aspectes del funcionament dels sistemes de Seguretat Social i de pensions als països avançats	10
2.1 Característiques dels sistemes de pensions	10
2.2 Reformes recents	13
3. Els Fons de la Seguretat Social i la seva territorialització (2013-2016)	15
3.1 Aspectes metodològics i evolució dels Fons de la Seguretat Social	15
3.2 Els Fons de la Seguretat Social a Catalunya i a Espanya: part contributiva	18
3.3 Els Fons de la Seguretat Social a Catalunya i a Espanya: part no contributiva	23
3.4 El conjunt de Fons de la Seguretat Social a Catalunya i a Espanya	26
3.5 L'evolució de les cotitzacions socials i pensions contributives a Catalunya (2002-2016)	29
4. Evolució del Fons de Reserva de la Seguretat Social a Espanya	31
5. Determinants de la sostenibilitat i de la despesa en pensions	33
5.1 El cas de Catalunya: anàlisi dels elements de sostenibilitat de les pensions	34
5.2 Comparativa del mercat de treball com a factor determinant de la sostenibilitat del sistema de Seguretat Social	40
6. Bibliografia	51

# Introducció

Aquest document té com objectiu valorar la situació financera actual i els aspectes que condicionen la sostenibilitat futura del conjunt de la Seguretat Social a Catalunya que en la definició actual inclou el Sistema de la Seguretat Social, el Servei Públic d'Ocupació (SEPE) i el Fons de Garantia Salarial (FOGASA).

Dins dels sistemes de benestar social, les pensions constitueixen la despesa social més important a gairebé tots els països. Els sistemes de pensions més estesos (incloent el de l'estat espanyol) són sistemes de repartiment i contributius, el que vol dir que les pensions dels actuals jubilats es financen amb les cotitzacions socials provinents dels treballadors actius contemporanis. L'envelliment poblacional, com a conseqüència de la transició demogràfica que han experimentat molts dels països desenvolupats, suposa el repte més important per a la viabilitat dels sistemes de pensions. Aquesta realitat ha donat pas a diferents reformes dels sistemes de pensions arreu d'Europa, que també s'han plantejat a Espanya. Aquesta realitat afecta també el balanç del sistema de pensions i el del conjunt de la Seguretat Social a Catalunya, com s'analitza al llarg del treball.

El treball s'organitza en un primer capítol on es presenten els principals resultats. A continuació s'analitzen els diferents sistemes de Seguretat Social d'alguns països avançats i les principals reformes empreses. Tot seguit, al capítol 3, es presenta el càlcul del balanç financer de la Seguretat Social a Catalunya per als anys 2013-2016 a partir de la territorialització dels ingressos i despeses tant de la part contributiva com de la no contributiva dels diferents sistemes de la Seguretat Social, així com del seu conjunt agregat, la qual cosa ha permès fer una anàlisi comparativa amb les dades del conjunt d'Espanya. Els resultats mostren que Catalunya té un dèficit inferior al que es registra a l'Estat espanyol, tant en relació amb la seva població com al seu PIB.

En el capítol 4, s'incorpora una anàlisi breu sobre l'evolució del Fons de Reserva de la Seguretat Social a Espanya, que mostra la pèrdua de recursos que ha experimentat els darrers anys fins a la seva pràctica desaparició aquest any 2017.

Al capítol 5 s'aprofundeix en els determinants de la principal despesa de la Seguretat Social, que és la de les pensions de jubilació. La sostenibilitat del sistema de pensions està determinada, bàsicament,

per factors demogràfics, institucionals i de mercat de treball. L'anàlisi evidencia com Catalunya presenta una situació molt més positiva que la de l'estat espanyol, principalment per factors del mercat de treball. Pel que fa als factors demogràfics, el grau de dependència demogràfica és similar en tots dos territoris però amb una tendència creixent (de fet l'envelliment augmentarà a la majoria de països desenvolupats). Per acabar, en aquest capítol també es proporciona un ampli ventall d'indicadors laborals a Catalunya, tot mostrant la seva evolució recent, la millora arran de la recuperació econòmica i el seu comportament en comparació amb Espanya.

# 1.

## Resum dels principals resultats

- Abans de la crisi la Seguretat Social presentava superàvit tant a Catalunya com a Espanya fet que va permetre dotar el Fons de Reserva de la Seguretat Social a Espanya, que es va crear l'any 2000. Però arran de la crisi la situació financera va empitjorar notablement per factors conjunturals (pèrdua de cotitzants, caiguda dels ingressos per cotitzacions i augment de les prestacions i subsidis d'atur) i per factors estructurals (augment gradual de l'envelliment).
- El balanç actual de la Seguretat Social a Catalunya està emmarcat per uns ingressos per cotitzacions socials que, com l'ocupació, no s'han recuperat totalment respecte als anys previs a la crisi, malgrat la millora dels darrers tres anys, i per unes despeses per prestacions socials que han anat a l'alça degut a l'atur i a l'envelliment de la població. Malgrat això, el balanç de la Seguretat Social a Catalunya és més favorable que a Espanya (i encara ho és més si es considera com a referència Espanya excloent Catalunya).
- El 2016 el conjunt d'ingressos i despeses de la Seguretat Social (Sistema de la Seguretat Social, SEPE – *Servicio Público de Empleo Estatal* – i FOGASA – *Fondo de Garantía Salarial* -) **presenten a Catalunya un dèficit de 1.308 milions d'euros**, el 7,2 % del total d'Espanya (on el dèficit ha arribat a 18.096 milions d'euros), és a dir, **un percentatge molt inferior al pes de la seva població (16 %)**. **El dèficit per habitant a Catalunya és de 177 euros per habitant. El dèficit d'Espanya és de 389 euros**, i arriba fins als 430 euros d'aquest càlcul s'exclou Catalunya d'Espanya. Per tant és de més del doble (2,2 vegades) que el de Catalunya. En termes del PIB el dèficit de la Seguretat Social representa el 0,6% a Catalunya i l'1,6% a Espanya.
- La part contributiva dels **Fons de la Seguretat Social a Catalunya ha millorat substancialment els darrers anys** des d'un dèficit de 2.807 milions el 2013 a un dèficit de 772 milions el 2016, gràcies a l'augment dels ingressos per cotitzacions socials (d'un 6,7 %) i al descens de les prestacions contributives (del 2 %); aquest descens s'ha concentrat en les prestacions d'atur del Sistema públic d'ocupació (SEPE), atès que la resta de prestacions ha

continuat avançant. L'evolució del dèficit de la part contributiva és més positiu a Catalunya: d'un pes del 13% del total espanyol el 2013 ha passat a un pes del 8% el 2016.

- El darrer any de la sèrie analitzada (2016), les cotitzacions socials de Catalunya representen el 19,4 % del total de les d'Espanya i les prestacions contributives un 18,7 %. **La cobertura de les prestacions per les cotitzacions és per tant més alta a Catalunya: del 96,9 %, enfront del 93 % a Espanya.**
- **El balanç de la part contributiva dels Fons de la Seguretat Social és més positiu a Catalunya** gràcies a diferents factors: (i) perquè a Catalunya hi ha més població que treballa: la taxa d'ocupació de la població de 16 a 64 anys a Catalunya és del 66,4% envers 60,5% a Espanya, (ii) els salaris mitjans són més elevats i conseqüentment ho són també les cotitzacions socials i (iii) malgrat que les despeses per prestacions contributives són més elevades a Catalunya, en conjunt el saldo és més favorable: el 2016, en relació amb la població, el dèficit d'Espanya (203 euros per habitant) és el doble que a Catalunya (104 euros per habitant).
- Les pensions de jubilació són la part més important del conjunt de prestacions contributives: 61,4 % a Catalunya. Les despeses en pensions de jubilació a Catalunya representen un total del 19,3 % del total d'Espanya, per sobre del pes de la població (16%). Això es deu al fet que hi ha un major volum de població que van cotitzar durant els anys de vida laboral. Les pensions de jubilació a Catalunya són lleugerament superiors a la mitjana estatal (un 1,6%).
- **Les prestacions no contributives tenen un pes força inferior dins del conjunt dels Fons de la Seguretat Social:** les seves despeses representen un 14,3 % del total de prestacions socials a Espanya i un 10,5 % a Catalunya. Aquestes prestacions es financen amb transferències de l'Estat, que al seu torn ho fan amb impostos. Durant els tres primers anys analitzats en aquest treball (de 2013 a 2015) el conjunt d'aquestes transferències a Espanya han estat superiors a les prestacions no contributives que havien de finançar (i han pal·liat el dèficit del conjunt de la Seguretat Social). En canvi, en el darrer any 2016 el volum d'aquestes transferències ha estat inferior (i ha fet incrementar el dèficit del conjunt de la Seguretat Social). **A Catalunya el balanç entre les transferències imputades i les prestacions no contributives és positiu (90 milions d'euros el 2016).**

- En l'estructura del conjunt de prestacions socials, les prestacions contributives pesen a Catalunya un 89,5 % (més que a Espanya, on pesen un 85,7 %), mentre que succeeix el contrari amb les prestacions no contributives: pesen un 10,5 % a Catalunya, mentre que a Espanya representen un 14,3 %. Per tant, **a Catalunya la part no contributiva té menys importància que a Espanya**, perquè hi ha comparativament més persones que han cotitzat i tenen dret a prestacions contributives (hi ha millors carreres de cotització). Això determina un sistema més equilibrat atès que les prestacions no contributives s'han de finançar totalment amb fons públics.
- Durant l'expansió econòmica prèvia a la crisi, a Espanya es va crear el Fons de Reserva de les pensions. Amb la recessió econòmica, la caiguda de l'ocupació i el descens en les cotitzacions socials van començar a utilitzar-se els recursos d'aquest Fons de Reserva, de manera que enguany per no exhaurir els recursos d'aquest Fons, ha calgut sol·licitar un crèdit extraordinari.
- Els sistemes de pensions en molts països europeus tenen per davant afrontar el repte del progressiu augment de les despeses per l'envelliment de la població i això està donant lloc a diferents reformes per tal de garantir la seva sostenibilitat. El sistema de pensions a Espanya també s'ha reformat, si bé des d'organismes com l'Airef es qüestiona si aquestes reformes seran suficients.
- Per tant, **a Catalunya el balanç de Seguretat Social és més favorable que a Espanya**, perquè els factors d'ingressos són més favorables, atès que proporcionalment hi ha més població que hi treballa i hi cotitza, i a més ho fa amb uns salaris més elevats. Malgrat això, el pes creixent de les pensions és un repte generalitzat a escala europea, que ve principalment determinat per l'envelliment de la població i al que Catalunya no és aliena. En aquest sentit, cal reforçar els factors d'ingrés entre els que són fonamentals la salut del mercat de treball, i l'existència d'unes altes taxes de població activa i ocupada.
- Comparativament amb el conjunt estatal, les dades del mercat laboral català són més positives. Catalunya té el 16% del total de la població espanyola, però en relació al mercat de treball, té el 17,3% de la població ocupada, i tant sols el 12,3% de l'atur registrat. L'ocupació és més estable: representa el 21,9% de la contractació indefinida. Al 2016, mentre que a Catalunya el 73,2% de la persones en alta a la Seguretat Social tenien contracte indefinit, a Espanya només el tenien el 67,3%. Alhora Catalunya té el 17,8% de l'afiliació a la Seguretat Social. Catalunya té una taxa d'atur 4 punts inferior a



la d'Espanya, fet que es produeix des de l'any 1987. El 2016 la cotització per afiliat a Catalunya va ser un 7,7% superior a la del agregat espanyol.

- El 2016, a Catalunya, cada afiliat va cotitzar 6.365 euros en el total de l'any, un 7,7% més que l'agregat espanyol. Des del 1999, a Catalunya té un pes més important el percentatge de població afiliada sobre el total de població que a Espanya. Al 2016, el 42,1% de la població a Catalunya estava afiliada a la Seguretat Social, mentre que a Espanya, excloent Catalunya, era del 37,3%. Els salaris a Catalunya, de mitjana, són més elevats que a la resta d'Espanya i, per tant, més capaços de fer front a les pensions.
- A Catalunya la taxa d'ocupació de la població és més alta que a Espanya, però també cal tenir en compte un altre dels factors que condiciona la sostenibilitat de les pensions, com és el valor de la taxa de reemplaçament (que mesura la generositat del sistema). Aquesta taxa, se situa a Catalunya a un nivell un mica més baix perquè, tot i que la pensió mitjana és lleugerament més elevada que la mitjana espanyola, no ho és tant si es compara amb la productivitat mitjana de l'economia catalana.
- Com a factors més genèrics els sistemes de pensions de cada país han de tenir en compte bàsicament quins són els factors demogràfics (la seva població i nivell d'envelliment) i quins són els seus factors econòmics (estructura i potencial econòmic) i en funció d'això dissenyar els models més adients en cada situació.
- Catalunya compta amb un potencial econòmic important i aquesta és una de les millors garanties per a la sostenibilitat de les pensions, si bé cal continuar fomentant un model productiu de més valor afegit i la creació de treballs més qualificats i més ben remunerats.

## 2.

# Aspectes del funcionament dels sistemes de la Seguretat Social i de pensions als països avançats

### 2.1.

#### Característiques dels sistemes de pensions

Els sistemes de benestar dels països desenvolupats descansen sobre quatre pilars fonamentals: l'educació, la sanitat, les pensions i altres prestacions socials. En l'actualitat, les pensions constitueixen la despesa social més important a gairebé tots els països. A Espanya el conjunt de la Seguretat Social està format pel Sistema de la Seguretat Social pròpiament dit, pel Servei Públic d'Ocupació (SEPE) i pel Fons de Garantia Salarial. Aquest conjunt de Fons de la Seguretat Social canalitza les principals prestacions socials, entre ells les pensions de jubilació i les prestacions d'atur. El gruix d'aquestes prestacions és de caràcter contributiu, i la resta són prestacions no contributives. Tot i que la gestió de les pensions no contributives és competència de les comunitats autònomes, els comptes de la Seguretat Social estan unificats.

A la majoria de països els sistemes de pensions són de repartiment i contributius. En els sistemes de **repartiment** les pensions dels actuals jubilats es financen amb les cotitzacions socials de la població que treballa contemporàniament. No hi ha, per tant, uns recursos acumulats sinó que el sistema es basa en un flux intergeneracional en cada moment del temps, entre les cotitzacions socials de la població que treballa i les prestacions de la població que està jubilada que, al mateix temps, quan treballaven i cotitzaven van finançar la població jubilada en aquell moment. Per mantenir el sistema equilibrat cal que aquests ingressos per cotitzacions siguin iguals a les despeses per prestacions; si són inferiors es genera dèficit i si són superiors es genera superàvit. A Espanya, durant els anys anteriors a la crisi el sistema contributiu de la Seguretat Social presentava superàvit, i això va permetre la creació del Fons de Reserva que tenia per objecte pal·liar les fluctuacions cícliques del sistema; tanmateix, el fort deteriorament de l'economia i de l'ocupació durant la crisi ha absorbit la pràctica totalitat d'aquest Fons de Reserva, com s'analitza en el capítol 4.

Alternativament als sistemes de repartiment, cal considerar els sistemes de **capitalització**, on les aportacions realitzades pels treballadors s'acumulen i s'inverteixen en actius, la valoració dels quals està exposada a les fluctuacions a l'alça o a la baixa dels mercats, i és el valor contemporani d'aquestes aportacions el que reverteix en la pensió quan arriba l'edat de jubilació. Cada un dels sistemes té avantatges i inconvenients i es pot dir que mentre en els sistemes de capitalització el fons disponibles per pensions depenen de les aportacions realitzades i del seu valor de mercat en el moment de la jubilació, en el cas dels sistemes de repartiment els fons disponibles depenen del creixement de la productivitat i del volum de població ocupada, del nivell dels salaris i l'estabilitat de l'ocupació, al mateix temps que del volum de població en edat de jubilació. És per aquest motiu que el creixent envelliment de la població està descompensant els sistemes actuals de repartiment, i és la causa per la que molts països estan buscant noves fórmules per fer sostenibles els seus models de pensions.

Els sistemes contributius de repartiment poden ser de **prestació** definida o bé de **contribució** definida. A molts països (inclosa Espanya) el sistema és de **prestació definida**, la qual cosa vol dir que la quantia de la pensió es determina en funció del 'passat' del individu (les seves cotitzacions i el nombre d'anys cotitzats) independentment del seu 'futur' (quant de temps cobrarà la pensió i quins són els ingressos del sistema). En conseqüència, el risc financer del sistema (que les cotitzacions siguin o no suficients per pagar les pensions) l'assumeixen les generacions cotitzants o en cas de dèficit l'estat.

En els sistemes de **contribució definida**, la pensió d'entrada al sistema es determina en funció dels ingressos del sistema i de l'esperança de vida a l'edat de jubilació –com a previsió del temps de cobrament de la pensió-. Alguns països han endegat reformes per introduir altres regles de càlcul. Cal esmentar el cas de Suècia, que va posar en marxa un "sistema de comptes nociònals". El funcionament del compte nociònal reproduceix el d'un fons capitalitzat en el sentit de que cada treballador sap en tot moment quin capital té acumulat (tot i que sigui virtualment). Aquest capital es revalora anualment en funció de dades macroeconòmiques i del balanç del sistema (diferència entre ingressos i despeses). Arribada la jubilació, la pensió es calcula a partir del capital acumulat al seu compte virtual, i aplicant una sèrie de factors correctors com l'esperança de vida o la relació entre ingressos i despeses del conjunt del sistema. Val a dir que els comptes nociònals no són reals en el sentit que no acumulen el capital. Continuen sent un sistema de repartiment, tot i que molt més transparent pels treballadors, que són conscients de si les cotitzacions aportades són o no suficients per garantir la seva pensió. Aquest sistema s'ha implantat posteriorment de forma similar a Itàlia.

Els països avançats compten amb sistemes de pensions obligatoris, majoritàriament gestionats pel sector públic, i se'n poden diferenciar tres blocs principals, si bé en molts països es combinen sistemes mixtos:

- **Sistemes de tipus assistencial (o de Beveridge)**, que tenen com objectiu proporcionar una pensió mínima i igual per a tots independentment de les contribucions passades. Gairebé tots els països compten amb un sistema de tipus assistencial, almenys en part. Cal destacar el cas de Dinamarca, on un 88% de la població més gran de 65 anys rep una pensió assistencial. El sector públic ofereix una pensió mínima a tothom, mentre que el gruix del sistema s'organitza entorn a plans ocupacionals gestionats privadament i obligatoris. La quantia de la pensió mínima es minora segons el nivell de pensió que rebin del pla ocupacional obligatori, el que fa que en molts casos la quantia rebuda sigui molt baixa. Un sistema semblant el trobem també a Holanda.
- **Sistemes de tipus contributius (o bismarckians)**, en els que existeix una relació – més o menys forta – entre la pensió rebuda i les cotitzacions realitzades anteriorment pel mateix individu, durant la seva vida laboral. Es tracta del sistema més important a la gran majoria de països, tot i que algun país, com el Regne Unit, es troba en procés de transició cap a aquest sistema de pensió pública mínima complementat per plans ocupacionals, que culminarà el 2018.
- **Plans de pensions ocupacionals privats**, que són obligatoris i substitueixen el sistema contributiu públic. Aquests plans cada cop estan més estesos tant a Europa com als Estats Units, però tenen poc pes als països del Sud d'Europa. Finalment, pel que fa als plans privats individuals, aquests són voluntaris en tots els casos i la seva importància també varia entre països. Destaca Suècia, on s'estima que un 36% dels ocupats compten amb un pla de pensions personal privat, mentre que les xifres més baixes les trobem a Portugal (4%) i França (5,3%).

En el cas espanyol la Seguretat Social es basa en un **sistema de repartiment** i té una **part contributiva** (la majoritària, de més del 90% del global) i una de no contributiva (assistencial). La vessant contributiva, la configuren totes aquelles pensions i prestacions que, per tenir dret a la seva prestació, cal haver-hi contribuït prèviament durant la vida laboral amb cotitzacions socials. Aquesta vessant, doncs, s'hauria de finançar per ella mateixa, i la seva salut depèn fonamentalment de la situació del mercat de treball: si hi ha més ocupats, hi ha més persones que cotitzen i les entrades per nodrir el

sistema contributiu augmenten. El nivell salarial també hi incideix de manera directa, així com el nivell d'atur i l'estructura demogràfica. La vessant no contributiva, en canvi, cobreix una sèrie de pensions, subsidis i prestacions que donen resposta a les necessitats de les persones amb independència de que anteriorment hagin cotitzat i sempre vinculada a la carència efectiva d'ingressos. Aquesta vessant, té un volum inferior a la contributiva, es finança amb impostos i depèn en menor mesura del mercat de treball.

En aquest sentit, és important remarcar que com que la Seguretat Social a Espanya és de repartiment, les cotitzacions dels treballadors d'avui es reparteixen (d'aquí ve el nom) entre els jubilats i altres pensionistes, com vídues, orfes o incapacitats d'avui. **És a dir, la generació que treballa en l'actualitat és la que finança amb les seves cotitzacions el pagament de pensions actuals.** Es tracta d'un sistema d'entrada i sortida que, per les raons que veurem més endavant, actualment és deficitari, si bé s'ha recuperat ostensiblement en la seva part contributiva.

## 2.2. Reformes recents

L'envelliment de la població, l'empitjorament del mercat de treball i els problemes de sostenibilitat que això implica per als sistemes de pensions han motivat diferents reformes d'aquests sistemes arreu d'Europa. Els canvis principals es poden agrupar en tres direccions: D'una banda, l'endarreriment de l'edat de jubilació més enllà dels 65 anys. La majoria de països l'ha endarrerit als 67, i fins i tot es parla en alguns casos de moure-la als 70. La majoria de països han implementat mesures per penalitzar les jubilacions anticipades i afavorir les diferides (més enllà de l'edat general), sempre amb l'objectiu de mantenir els treballadors en actiu a les edats més elevades.

La segona direcció de les reformes introduïdes són les de reforçar el caràcter contributiu del sistema, fent més proporcional la relació entre la pensió obtinguda i les cotitzacions prèvies de l'individu al llarg de la seva carrera laboral. Així, la tendència ha estat la d'incrementar el període d'anys considerats per al càlcul de la pensió d'entrada, que actualment a molts països ja és tota la vida laboral.

En tercer lloc, la majoria de països han introduït en els seus sistemes de pensions algun tipus de mecanisme automàtic per tenir en compte el desequilibri entre ingressos i despeses. És el que es coneix com a "factor de sostenibilitat", que pot implementar-se de diferents maneres. Països com Dinamarca i Portugal han optat per lligar l'edat de jubilació a l'esperança de vida. Altres com França, Suècia i Espanya,

deixen fixa l'edat de jubilació i és la quantia de les prestacions d'entrada la que es vincula als eventuais increments de l'esperança de vida. Tant Suècia com Itàlia i Espanya han optat per incorporar un factor d'ajust automàtic a més a més del factor de sostenibilitat. En el cas Suècia, s'ha establert un mecanisme per corregir a la baixa la revaloració de les bases de cotització passades en el càlcul de la pensió si el sistema té dèficit. En el cas d'Espanya s'ha optat per un mecanisme que no només afecta a les pensions d'entrada, sinó a l'actualització anual de totes les pensions, que en funció dels desequilibris del sistema impedeix créixer les pensions per sobre d'un mínim del 0,25% anual.

Suècia, com ja s'ha comentat, va posar en marxa el 1999 una de les reformes més profundes, que es basa en comptes nociònals, i que més tard va ser imitada per altres països europeus. Cal esmentar també les polítiques que han implementat alguns països amb l'objectiu de promoure plans de pensions capitalitzats de caràcter complementari. Fins i tot, alguns països de l'Europa de l'Est han anat substituint progressivament les pensions contributives públiques per plans privats, a l'estil de Dinamarca i Holanda.

Pel que fa a les principals reformes dutes a terme als sistema espanyol de pensions, l'any 2011 es va acordar un augment gradual a l'edat legal de jubilació, i també es va incrementar el període considerat per a calcular la base reguladora de la pensió. L'any 2012 el govern estatal va aprovar una reforma que va canviar el mètode de revaloració de les pensions: les pensions van passar a actualitzar-se d'acord a variables que influeixen en la situació financera de la Seguretat Social, com ara els ingressos, les despeses o el nombre de pensions (prèviament les pensions s'actualitzaven d'acord amb l'IPC). La reforma també va introduir el factor de sostenibilitat, que implica una nova regla de càlcul per a les pensions a partir del 2019, i que vincula la pensió inicial amb les cotitzacions i amb l'esperança de vida en el moment de la jubilació.

Malgrat les reformes introduïdes al sistema de la Seguretat Social a Espanya, organismes com l'Airef (l'Autoritat Independent de Responsabilitat Fiscal) les consideren insuficients per garantir la seva sostenibilitat i advoquen per introduir noves reformes.

# 3.

## Els fons de la Seguretat Social a Espanya i la seva territorialització

### 3.1.

#### Aspectes metodològics i l'evolució del conjunt de la Seguretat Social

En aquest apartat es presenten els resultats de l'estimació dels fluxos i saldos de la Seguretat Social a Catalunya a partir de la territorialització dels Fons de la Seguretat Social a Espanya, que està format pels següents sistemes:

- **El Sistema de la Seguretat Social.** Està format per les entitats gestores i els serveis comuns de la Seguretat Social, i per les mútues col·laboradores amb la Seguretat Social. Les entitats gestores i els serveis comuns es desagreguen, al seu torn, en l'Institut Nacional de la Seguretat Social (INSS), l'Institut Nacional de Gestió Sanitària (INGESA), l'Institut de Majors i Serveis Socials (IMSERSO), l'Institut Social de la Marina (ISM), la Tresoreria General de la Seguretat Social i la Gerència d'informàtica i la Inspecció de Treball i Seguretat Social
- **Sistema espanyol públic d'ocupació (SEPE).** Gestiona el sistema de protecció per desocupació a través de la prestació d'atur contributiva i d'altres subsidis no contributius.
- **Fons de Garantia Salarial (FOGASA).** És la institució de garantia dels crèdits salarials quan es produeixen situacions d'insolvència empresarial. Per tenir dret a una prestació del FOGASA, sempre cal haver-hi contribuït prèviament.

Els comptes de referència del conjunt de la Seguretat Social d'Espanya són els que realitza la Intervenció General de l'Administració de l'Estat (IGAE). La IGAE elabora aquestes dades en termes del Sistema de comptes europeus (SEC-2010) a partir de la consolidació de les liquidacions pressupostàries del Sistema de la Seguretat Social, del SEPE i del FOGASA. La territorialització de les dades de Catalunya ha partit de la informació territorial que facilita el Ministeri d'Ocupació i Seguretat Social i de la imputació de les transferències que hi aporta l'Administració Central. Posteriorment, per a l'obtenció del conjunt de la Seguretat Social, s'han imputat la resta d'ingressos i despeses que considera la IGAE en els seus comptes consolidats del conjunt de la

## Seguretat Social.

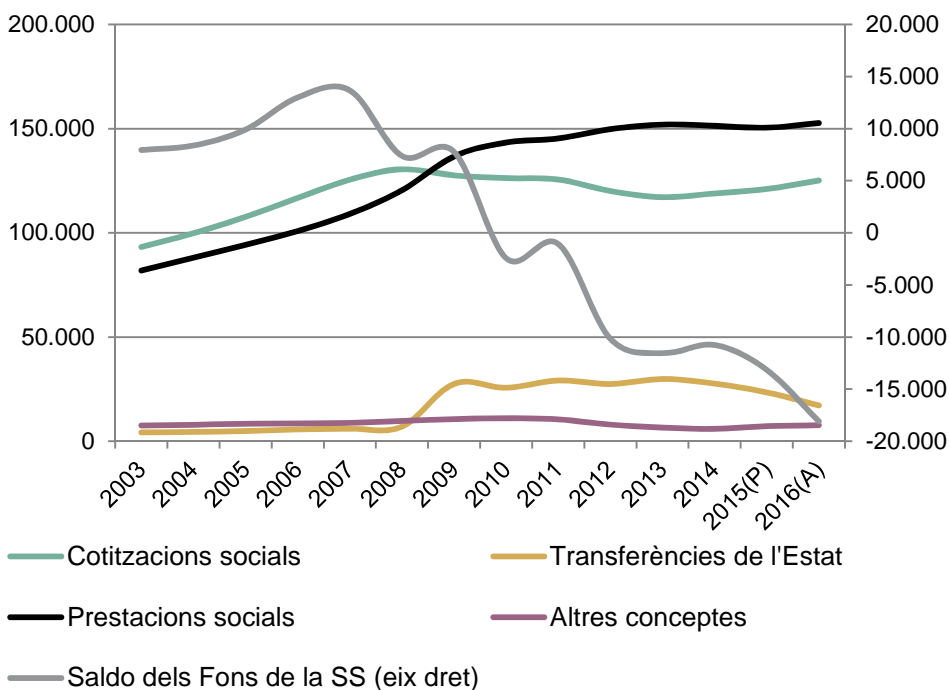
Així, la territorialització de les cotitzacions i de les prestacions socials prové directament de la informació que facilita la Tresoreria de la Seguretat Social i el Ministeri d'Ocupació i Seguretat Social. Només algunes prestacions d'escassa importància s'han hagut d'imputar per manca d'informació. Pel que fa als ingressos, al marge de les cotitzacions socials, la partida més important són les transferències que reben els Fons de la Seguretat Social dels pressupostos generals de l'Estat. Aquests ingressos s'han imputat a escala territorial en funció de la mitjana del pes del PIB i de la població de cada CA, considerant que aquestes transferències tenen la seva base en impostos directes i indirectes. Aquestes transferències financen els complements de mínims de les pensions contributives, i el conjunt de prestacions no contributives.

D'aquesta manera s'obté la territorialització de la part contributiva i de la part no contributiva del tres Fons de la Seguretat Social que es presenta en aquest treball. Aquesta informació representa més d'un 95% dels ingressos i despeses que recullen les dades consolidades de la IGAE. La resta, fins al 100%, s'ha imputat en funció de diferents variables (prestacions, cotitzacions, PIB, població) segons el tipus d'ingrés o despesa.

En el gràfic següent es pot visualitzar **l'evolució dels principals conceptes d'ingressos i despeses del conjunt de Fons de la Seguretat Social a Espanya**. S'observa el creixement continuat de les prestacions socials i el descens que experimenten les cotitzacions socials arran de la crisi, per bé que en els darrers tres anys aquesta tendència s'ha començat a invertir. Pel que fa a les transferències de l'Estat, van augmentar notablement a partir de la crisi, però d'ençà el 2013 s'han anat reduint. Durant el període analitzat amb més detall en aquest document (2013-2016), les transferències de l'Estat han estat en els dos primers anys superiors a les prestacions que havien de finançar, de manera que la part no contributiva ha limitat, en part, el dèficit de la part contributiva dels Fons de la Seguretat Social. Tot i això, les transferències de l'Estat s'han anat reduint (ara són pràcticament la meitat de 2013), de manera que en el 2016 el volum d'aquestes transferències és inferior al de les prestacions no contributives d'aquest any. Per tant, el saldo de la part no contributiva també s'ha tornat deficitari, i fa augmentar el 2016 el dèficit del conjunt dels Fons de la Seguretat Social, a diferència dels anys anteriors.



## Gràfic 1. Evolució dels Fons de la Seguretat Social a Espanya. Milions d'euros



Font: IGAE.

Durant els anys previs a la crisi a Espanya el saldo del conjunt de Fons de la Seguretat Social presentava superàvit, amb un màxim de 13.680 milions d'euros el 2007. El 2010 es produeix el primer dèficit (de 2.433 milions d'euros), que s'incrementa fins a 10.763 milions el 2014 i els dos darrers anys empitjora fins a 13.150 milions el 2015 i 18.096 milions el 2016.

Aquest dèficit de la Seguretat Social prové de diferents factors. D'una banda, de la reducció dels ingressos per cotitzacions socials derivada de la caiguda del nombre d'afiliats a la Seguretat Social i de la disminució del volum de cotització unitària per assalariats a causa dels salaris més baixos que tenen els nous afiliats (només entre el 2013 i el 2016 la cotització per afiliat ha baixat un 2,4% a Espanya). Però el factor més important és l'augment que experimenten les prestacions socials pel major nombre de perceptors i pel fet que la prestació unitària cada cop és més gran. La destrucció d'ocupació de la crisi va comportar un augment de les prestacions d'atur, a la que es va sumar la tendència creixent de les prestacions de jubilació per factors demogràfics. Darrerament, la millora del mercat de treball ha frenat la despesa en prestacions d'atur, però les prestacions de jubilació continuen augmentant i la perspectiva és que ho continuïn fent encara més.

Tot seguit, a l'apartat 3.2 es presenta el resultat per Catalunya de la territorialització de la part contributiva dels tres fons de la Seguretat

Social, en l'apartat 3.3 es presenta el resultat de la part no contributiva, i en l'apartat 3.4 el del conjunt dels tres Fons de la Seguretat Social consolidats segons els comptes de la IGAE. Finalment, a l'apartat 3.5 es presenta l'evolució durant el període 2002 - 2016 a Catalunya de les cotitzacions i de les pensions contributives de les Entitats Gestores de la Seguretat Social i de la Tresoreria General. Aquestes dades permeten apreciar com el creixement continuat de les pensions contributives expliquen bàsicament el deteriorament del sistema els darrers anys.

### 3.2.

#### Els Fons de la Seguretat Social a Catalunya i a Espanya: part contributiva

Per tal d'analitzar la part contributiva de la Seguretat Social, s'han tingut en compte els ingressos per cotitzacions i les despeses en pensions, subsidis i altres prestacions contributives. Les prestacions contributives dels tres fons de la Seguretat Social són les següents:

#### Prestacions contributives dels Fons de la Seguretat Social

##### **Sistema general de la Seguretat Social**

##### Pensions

Invalidesa

Jubilació

Orfenesa

Viduitat

A favor de familiars

##### Subsidis i altres prestacions

Ajuts genèrics a famílies i institucions

Incapacitat temporal

Recàrrecs per manca de mesures de seguretat i higiene

Prestació de maternitat, paternitat i risc durant l'embaràs

Prestacions i entregues úniques

Prestacions socials

Altres prestacions i indemnitzacions

Farmàcia

##### **SEPE**

Prestacions d'atur

##### **FOGASA**

Salaris

Indemnitzacions

---

Font: Ministeri d'Ocupació i Seguretat Social.

Com s'ha indicat en l'apartat metodològic, les dades de cotitzacions socials per comunitats autònomes provenen de l'informe estadístic

anual<sup>1</sup> de la Tresoreria General de la Seguretat Social. En el moment de fer aquest treball encara no estaven disponibles les dades per comunitats autònomes d'aquesta publicació per al 2016 (només del global estatal de cotitzacions). Per aquest motiu, les cotitzacions de Catalunya del 2016 s'han obtingut a partir del pes que tenien el 2015 sobre el total estatal.

Pel que fa a les **prestacions contributives**, les dades provenen de les següents fonts del Ministeri d'Ocupació i Seguretat Social:

- Sistema de la Seguretat Social: web del Ministeri d'Ocupació i Seguretat Social, que ofereix informació territorialitzada a nivell provincial. S'han tingut en compte les despeses de les entitats gestores de la Seguretat Social i les de les mútues col·laboradores. Pel que fa a l'any 2016, el desglossament provincial de les mútues no estava disponible en el moment de tancar aquest informe i s'ha utilitzat la distribució territorial de l'any 2015<sup>2</sup>.
- SEPE i FOGASA: les dades provenen respectivament dels webs del SEPE<sup>3</sup> i del FOGASA<sup>4</sup>.

A continuació es presenten els resultats de les cotitzacions socials i de les prestacions contributives de Catalunya, d'Espanya i d'Espanya sense Catalunya, per a cada un dels tres fons: Sistema de la Seguretat Social, SEPE, FOGASA i de l'agregat d'aquests tres fons.

---

<sup>1</sup> Informe estadístic de l'any 2015 es pot consultar en aquest enllaç: <http://www.seg-social.es/prdi00/groups/public/documents/binario/218803.pdf>.

<sup>2</sup> [http://www.seg-social.es/Internet\\_1/InformacionEconomicof/InformacionContableFinancieraPruebas/dgiyg2016/index.htm](http://www.seg-social.es/Internet_1/InformacionEconomicof/InformacionContableFinancieraPruebas/dgiyg2016/index.htm)

<sup>3</sup> [http://www.sepe.es/contenidos/que\\_es\\_el\\_sepe/estadisticas/datos\\_avance/datos/index.html](http://www.sepe.es/contenidos/que_es_el_sepe/estadisticas/datos_avance/datos/index.html)

<sup>4</sup> <http://www.empleo.gob.es/fogasa/estadisticas13.html>

**Quadre 1. Fons de la Seguretat Social. Part contributiva.** Milions d'euros

	Catalunya			Espanya			Espanya sense Catalunya		
	Cotitzacions	Prestacions	Saldo	Cotitzacions	Prestacions	Saldo	Cotitzacions	Prestacions	Saldo
<b>Sistema de la Seguretat Social</b>									
2013	18.913	21.511	-2.598	98.210	116.193	-17.982	79.297	94.682	-15.384
2014	19.102	21.743	-2.641	99.198	112.756	-13.558	80.097	91.013	-10.916
2015	19.412	22.094	-2.681	100.569	116.987	-16.418	81.156	94.893	-13.737
2016	19.981	22.845	-2.864	103.517	121.387	-17.870	83.535	98.542	-15.006
<b>SEPE</b>									
2013	3.732	3.727	5	18.506	21.118	-2.612	14.774	17.391	-2.618
2014	3.804	2.894	911	18.936	16.462	2.474	15.132	13.568	1.563
2015	3.978	2.285	1.692	19.744	12.973	6.771	15.766	10.687	5.078
2016	4.174	2.020	2.153	20.715	11.704	9.011	16.541	9.684	6.858
<b>FOGASA</b>									
2013	88	302	-214	424	1.373	-949	336	1.071	-735
2014	92	504	-412	439	2.289	-1.850	347	1.784	-1.438
2015	96	281	-185	462	1.137	-675	366	855	-489
2016	100	162	-62	483	1.043	-560	383	881	-498
<b>Total part contributiva. Fons de la Seguretat Social</b>									
2013	22.733	25.540	-2.807	117.140	138.684	-21.544	94.407	113.144	-18.737
2014	22.998	25.141	-2.143	118.573	131.507	-12.934	95.575	106.366	-10.790
2015	23.486	24.660	-1.174	120.774	131.096	-10.322	97.288	106.436	-9.148
2016	24.255	25.027	-772	124.715	134.134	-9.419	100.460	109.107	-8.647

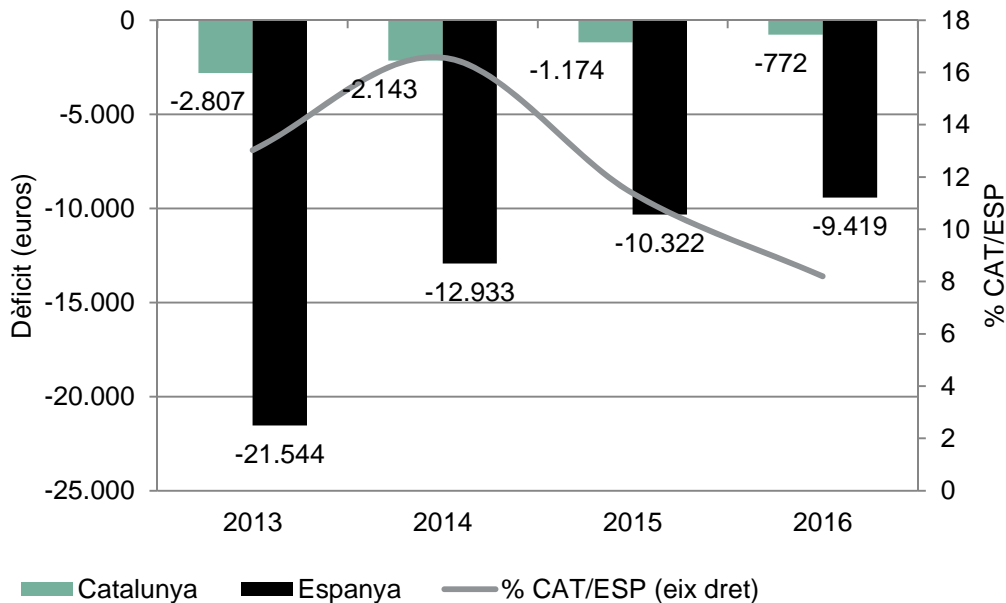
Font: Seguretat Social, SEPE i FOGASA.

Com es pot apreciar en el quadre 1, les cotitzacions experimenten una millora entre el 2013 i el 2016 tant a Catalunya com a Espanya, però les prestacions contributives, malgrat la reducció experimentada el 2015, tornen a pujar el 2016. Aquest creixement es concentra en les pensions i prestacions del Sistema de la Seguretat Social (que inclouen, entre d'altres, la jubilació i la invalidesa), atès que tant les prestacions del SEPE com de FOGASA disminueixen.

**Catalunya representa el 19,4 % de les cotitzacions socials d'Espanya el 2016 i el 18,7 % de les prestacions, fet que situa la cobertura de les prestacions contributives per les cotitzacions en un 96,9 % (enfrent d'un 93 % a Espanya).** És a dir, el saldo de la part contributiva de la Seguretat Social, tot i que és deficitari a Catalunya ho és en menor mesura que a Espanya (i encara més si es considera Espanya sense Catalunya, on la cobertura és d'un 92,1 %). D'altra banda, el dèficit de Catalunya ha passat de 2.807 milions el 2013 fins a 772 milions el 2016, amb una disminució del 72,5 % més intensa que la reducció del dèficit a Espanya (del 56,3 %).

D'aquesta manera, el dèficit de Catalunya el 2016 representa un 8,2 % del total d'Espanya (quan el 2013 representava el 13 %) (gràfic 2). **És a dir, el pes del dèficit català a la part contributiva de la Seguretat Social és molt inferior al pes que representa la seva població dins d'Espanya.**

**Gràfic 2. Dèficit en la part contributiva dels fons de la seguretat Social (Sistema de la SS, SEPE i FOGASA).**



Font: elaboració pròpia a partir de les dades de la Seguretat Social, SEPE i FOGASA.

El detall en termes de població dels fluxos que donen lloc a aquests saldos permeten veure que tant les cotitzacions com les prestacions contributives són superiors a Catalunya. Tanmateix la diferència és superior pel que fa a les cotitzacions socials, cosa que explica el saldo menys negatiu: de 104 euros per habitant a Catalunya, de 203 a Espanya i de 221 en el cas de considerar Espanya sense Catalunya (veure quadre 2).

## Quadre 2. Fons de la Seguretat Social. Part contributiva.

Euros per habitant

	2013	2014	2015	2016
<b>Catalunya</b>				
Cotitzacions	3.054	3.108	3.175	3.272
Prestacions	3.431	3.398	3.334	3.377
Saldo	-377	-290	-159	-104
<b>Espanya</b>				
Cotitzacions	2.514	2.552	2.602	2.684
Prestacions	2.976	2.831	2.825	2.887
Saldo	-462	-278	-222	-203
<b>Espanya sense Catalunya</b>				
Cotitzacions	2.411	2.447	2.494	2.572
Prestacions	2.890	2.723	2.728	2.794
Saldo	-479	-276	-234	-221

Font: Elaboració pròpia a partir de les dades de la Seguretat Social, SEPE i FOGASA.

En el quadre següent es pot apreciar el detall de les principals prestacions contributives l'any 2016, on destaquen les pensions de jubilació, que tenen un pes superior a Catalunya ( 61,4%) que a Espanya (59,4 %).

## Quadre 3. Detall de les pensions contributives.

Any 2016. Milions d'euros.

	Catalunya	Espanya	% Catalunya /Espanya
<b>Sistema de la Seguretat Social</b>			
<b>Pensions</b>			
Invalidesa	2.328	12.033	19,3
Jubilació	15.378	79.652	19,3
Viduitat	3.332	18.443	18,1
Orfenesa i favor familiar	240	1.791	13,4
Subsidis i altres prestacions	1.567	9.467	16,5
SEPE	2.020	11.704	17,3
FOGASA	162	1.043	15,5
<b>Total Fons de la Seguretat Social</b>	<b>25.027</b>	<b>134.134</b>	<b>18,7</b>

Font: Elaboració pròpia a partir de les dades del Ministeri d'ocupació i Seguretat Social.

Cal fer notar que el pes superior que tenen les prestacions contributives de jubilació a Catalunya es deu bàsicament al major nombre de beneficiaris d'aquestes prestacions a Catalunya (un 18,8% del total d'Espanya). Aquest percentatge és superior al pes de la població de Catalunya (d'un 16,%) com a conseqüència del fet que la població, ara jubilada a Catalunya, va adquirir aquests drets per les

seves cotitzacions prèvies durant la seva vida laboral activa. És a dir, en termes relatius a Catalunya hi ha més volum de jubilats amb dret a pensió contributiva que a la mitjana d'Espanya perquè la seva incorporació al món laboral contributiu durant la seva edat laboral també va ser superior. Tot i això, la pensió mitjana que reben els jubilats de Catalunya només és un 1,6 % més alta que la mitjana estatal. Per al conjunt de pensions contributives la pensió mitjana de Catalunya és un 3,7 % superior.

#### Quadre 4. Sistema de la Seguretat Social. Pensions contributives.

Any 2016.

	% Catalunya / Espanya	Pensió mitjana (índex). Espanya=100
Invalidesa	17,6	108,8
Jubilació	18,8	101,6
Viduïtat	16,8	101,0
Orfanesa i favor familiar	13,1	96,8
Total	17,9	103,7

Font: Ministeri d'Ocupació i Seguretat Social.

### 3.3.

#### Els Fons de la Seguretat Social a Catalunya i a Espanya: part no contributiva

La part no contributiva de la Seguretat Social es finança mitjançant transferències dels pressupostos generals de l'Estat, que en darrer terme provenen d'impostos. L'assignació a Catalunya (i a la resta de comunitats autònomes) d'aquestes transferències s'ha efectuat a partir de la mitjana del seu pes en el PIB i en la població d'Espanya. Les prestacions no contributives estan detallades en el quadre següent i s'han territorialitzat en la seva major part atenent a la informació publicada pel propi Ministeri d'Ocupació i Seguretat Social.

## **Prestacions no contributives dels Fons de la Seguretat Social**

### **Sistema general de la Seguretat Social**

#### Pensions

Invalidesa

Jubilació

Complements a mínims de les pensions contributives

#### Subsidis i altres prestacions

Prestació de maternitat, paternitat i risc durant l'embaràs

Prestacions familiars

Farmàcia

Síndrome tòxic

Prestacions LISMI

Ajuts genèrics a famílies i institucions sense finalitat de lucre

Prestacions socials

Prestacions del fons 11-M

### **SEPE**

Subsidi d'atur

Renda activa d'inserció

Programa d'activació de l'ocupació

Subsidi d'eventuals agraris

Altres

---

Font: Ministeri d'Ocupació i Seguretat Social.

**En concret, la territorialització de les prestacions no contributives de la part del Sistema de la Seguretat Social, prové bàsicament de les dades d'execució pressupostària que es publiquen al web del Ministeri d'Ocupació i Seguretat Social<sup>5</sup>. A partir d'aquesta informació s'han territorialitzat les prestacions no contributives més importants: jubilació i invalidesa. També hi ha informació directa de les prestacions derivades de la Llei de integració social del minusvàlid (LISMI) i de les prestacions familiars. La resta de prestacions no contributives del Sistema de la Seguretat Social tenen un volum reduït i s'han distribuït en proporció equivalent a la mitjana dels pesos que representa Catalunya en termes de PIB i població.**

---

<sup>5</sup> Com a exemple, per al 2015: <http://www.seg-social.es/prdi00/groups/public/documents/binario/219753.pdf>



Pel que fa a la part no contributiva del SEPE, la territorialització de la part principal de les dades prové de la mateixa font estadística que publica les dades de la part contributiva del SEPE indicada anteriorment<sup>6</sup>.

**Quadre 5. Fons de la Seguretat Social. Part no contributiva.** Milions d'euros

	Catalunya		Espanya		Espanya sense Catalunya				
	Transferències	restacions	Saldo	ansferències	restacions	Saldo	ansferències	restacions	Saldo
<b>Sistema de la Seguretat Social</b>									
2013	2.732	682	2.050	15.693	4.995	10.698	12.961	4.313	8.648
2014	2.286	1.522	764	13.094	11.552	1.542	10.808	10.030	778
2015	2.287	1.892	395	13.091	11.104	1.987	10.804	9.212	1.592
2016	2.263	1.447	816	12.936	11.022	1.914	10.673	9.575	1.098
<b>SEPE</b>									
2013	2.930	1.879	1.051	16.828	13.297	3.531	13.898	11.418	2.480
2014	2.434	1.703	731	13.843	12.174	1.669	11.409	10.471	938
2015	1.763	1.617	146	10.090	11.841	-1.751	8.327	10.225	-1.898
2016	754	1.480	-726	4.312	11.292	-6.980	3.558	9.812	-6.254
<b>Total part no contributiva. Fons de la Seguretat Social</b>									
2013	5.662	2.561	3.101	32.521	18.292	14.229	26.859	15.731	11.128
2014	4.720	3.225	1.495	26.937	23.726	3.211	22.217	20.501	1.716
2015	4.050	3.509	541	23.181	22.945	236	19.131	19.436	-305
2016	3.017	2.927	90	17.248	22.314	-5.066	14.231	19.387	-5.156

Font: Seguretat Social, SEPE i FOGASA.

El saldo de la part no contributiva dels Fons de la Seguretat Social al conjunt estatal està molt vinculat a l'evolució de les transferències rebudes dels PGE. Aquestes transferències representaven el 2013 un total de 32.521 milions i van baixar el 2016 a 17.248 milions segons les dades de les liquidacions pressupostàries del Sistema de la Seguretat Social i el SEPE. Cal afegir que la disminució d'aquestes transferències es concentra bàsicament en el SEPE.

D'altra banda, al mateix temps que les transferències s'han reduït, el volum de prestacions no contributives ha continuat augmentant a escala estatal i això ha provocat un deteriorament del saldo de la part no contributiva a Espanya, que passa d'un superàvit de 14.229 milions el 2013 a un dèficit de 5.066 milions el 2016.

<sup>6</sup> Veure nota núm. 3

Els resultats obtinguts per a Catalunya mostren que el saldo de la part no contributiva de la Seguretat Social presenta el 2016 un superàvit de 90 milions, però el 2013 aquest superàvit era superior (de 3.101). La posició de Catalunya és més favorable que la mitjana estatal atès que els impostos imputats que financen aquestes prestacions representen el 17,5 % del total estatal, mentre que el volum de prestacions no contributives representa un percentatge força inferior, el 13,1 % del total.

Si es consideren aquestes dades en relació amb la població de cada àmbit es pot apreciar que les transferències (finançades amb impostos) són més elevades a Catalunya que a Espanya, mentre que les prestacions no contributives són inferiors (cal recordar que en el cas de les prestacions contributives la despesa per habitant era superior a Catalunya). **El saldo d'aquests fluxos ofereixen un superàvit de la part no contributiva a Catalunya (de 12 euros per habitant) i un dèficit en el cas d'Espanya (de 109 euros per habitant) (veure quadre 6).**

#### Quadre 6. Fons de la Seguretat Social. Part no contributiva.

Euros per habitant

	2013	2014	2015	2016
<b>Catalunya</b>				
Transferències	761	638	548	407
Prestacions	344	436	474	395
Saldo	417	202	73	12
<b>Espanya</b>				
Transferències	698	580	499	371
Prestacions	393	511	494	480
Saldo	305	69	5	-109
<b>Espanya sense Catalunya</b>				
Transferències	686	569	490	364
Prestacions	402	525	498	496
Saldo	284	44	-8	-132

Font: Elaboració pròpia a partir de les dades de la Seguretat Social i SEPE.

En el quadre 7 es pot apreciar el resultat detallat per a l'any 2016 de les prestacions no contributives a Catalunya i Espanya considerades en aquesta estimació.

### Quadre 7. Detall de les prestacions no contributives.

Any 2016. Milions d'euros.

	Catalunya	Espanya	% Catalunya/ Espanya
<b>Sistema de la Seguretat Social</b>			
Invalidesa	141	1.059	13,3
Jubilació	153	1.224	12,5
Complements a mínims	938	7.158	13,1
Altres prestacions	214	1.581	13,5
<b>SEPE</b>			
Subsidi d'atur	676	5.014	13,5
Renta activa d'insersió	132	1.175	11,2
Programa activació ocupació	8	124	6,5
Subsidi eventuais agraris	0	622	0,0
Altres	663	4.358	15,2
<b>Total</b>	<b>2.927</b>	<b>22.314</b>	<b>13,1</b>

Font: elaboració pròpia a partir dades del Ministeri Ocupació i Seguretat Social

### 3.4.

#### El conjunt dels Fons de la Seguretat Social. Dades consolidades segons els comptes de la Intervenció General de l'Estat (IGAE)

En els apartats 3.2 i 3.3 s'han presentat les dades obtingudes de la territorialització de la part contributiva i no contributiva dels diferents Fons de la Seguretat Social en base a les cotitzacions socials, les transferències corrents de l'Estat i les prestacions socials que figuren en les liquidacions pressupostàries d'aquests Fons. Tanmateix, com s'ha indicat abans, la referència global comptable dels Fons de la Seguretat Social és la de la IGAE, que els presenta conjuntament i de forma consolidada, com mostra el quadre 8.

En aquestes dades es fa palès **el deteriorament que experimenta el conjunt de comptes consolidats de la Seguretat Social, que evolucionen d'un dèficit de 11.541 milions el 2013 a un dèficit de 18.096 milions el 2016**. Com anteriorment s'ha comentat, una part important d'aquesta negativa evolució està relacionada amb la disminució de les transferències de l'Estat que el 2016 no cobreixen les prestacions no contributives, mentre que els anys 2013 i 2014 eren molt superiors a aquestes prestacions i pal·liaven el dèficit de les prestacions contributives.

Les dades territorialitzades en els apartats 3.2 i 3.3 representen el 97,4% dels ingressos i el 96,9% de les despeses que recullen les dades de la IGAE. La resta d'ingressos i despeses fins al 100%, s'han imputat en funció de diferents variables (prestacions, cotitzacions, PIB, població) segons el tipus de despesa.

**Quadre 8. Fons de la Seguretat Social. Operacions no financeres. SEC 2010. Base 2010.**

Milions d'euros.

	2013	2014	2015(P)	2016(A)
Recursos no financers	149.934	149.404	146.394	144.007
<b>Recursos corrents</b>	<b>151.058</b>	<b>150.267</b>	<b>147.112</b>	<b>144.606</b>
Producció de mercat	62	64	64	66
Producció per a ús final propi	0	0	0	0
Pagaments per altres produccions no de mercat	5	4	4	4
Impostos del tipus valor afegit IVA	0	0	0	0
Impostos i drets sobre les importacions, exclòs IVA	0	0	0	0
Impostos sobre els productes, exclòs IVA i importacions	0	0	0	0
Altres impostos sobre la producció	0	0	0	0
Altres subvencions a la producció	0	0	0	0
Interessos	2.843	2.508	1.925	1.214
Rendes de societats	0	0	0	0
Altres rendes de la propietat	0	0	0	0
Impostos sobre la renda	0	0	0	0
Altres impostos corrents	0	0	0	0
Cotitzacions socials efectives a càrrec dels ocupadors	81.447	83.707	86.310	90.117
Cotitzacions socials efectives a càrrec de les llars	35.663	35.204	34.727	35.014
Cotitzacions socials imputades	24	22	24	25
Transferències corrents entre administracions públiques	29.841	27.658	23.440	17.183
Cooperació internacional corrent	456	450	7	413
Indemnitzacions d'assegurança no vida	0	0	0	0
Altres transferències corrents	717	650	611	570
<b>Recursos de capital</b>	<b>-1.124</b>	<b>-863</b>	<b>-718</b>	<b>-599</b>
Impostos sobre el capital	0	0	0	0
Transferències de capital entre administracions públiques	34	30	30	26
Ajuts a la inversió	9	0	0	0
Altres transferències de capital	0	0	0	0
Ajust per recaptació incerta	-1.167	-893	-748	-625
Usos no financers	161.475	160.167	159.544	162.103
<b>Usos corrents</b>	<b>161.368</b>	<b>159.997</b>	<b>159.375</b>	<b>161.931</b>
Remuneració d'assalariats	2.574	2.533	2.551	2.559
Consums intermedis	1.297	1.165	1.041	1.044
Altres impostos sobre la producció	19	21	22	31
Subvencions als productes	0	0	0	0
Altres subvencions a la producció	2.009	2.003	2.058	2.182
Interessos	0	0	0	2
Altres rendes de la propietat	0	0	0	0
Impostos corrents sobre la renda...a pagar	0	0	0	0
Prestacions socials diferents de les transferències socials en espècie	151.467	150.887	149.910	152.215

(continua a la pàgina següent)

(continuació)

Transferències socials en espècie: producció adquirida al mercat	492	513	536	536
Primes netes d'assegurança no vida	2	2	2	2
Transferències corrents entre administracions públiques	3.344	2.861	3.244	3.347
Cooperació internacional corrent	0	0	0	0
Altres transferències corrents	164	12	11	13
Recursos propis de la UE: IVA i RNB	0	0	0	0
Ajustos per la variació dels drets per pensions	0	0	0	0
<b>Usos de capital</b>	<b>107</b>	<b>170</b>	<b>169</b>	<b>172</b>
Formació bruta de capital fix	105	168	109	170
Variació d'existències i adquisicions menys cesions d'objectes valuosos	0	0	0	0
Adquisicions netes d'actius no financers no produïts	2	2	-3	2
Transferències de capital entre administracions públiques	0	0	0	0
Ajuts a la inversió	0	0	0	0
Altres transferències de capital	0	0	63	0
Estalvi (Recursos corrents - usos corrents)	-10.310	-9.730	-12.263	-17.325
Capacitat (+) o necessitat (-) de finançament	-11.541	-10.763	-13.150	-18.096
<b>Saldo primari</b>	<b>-11.541</b>	<b>-10.763</b>	<b>-13.150</b>	<b>-18.094</b>

Font: Intervenció General de l'Administració de l'Estat (IGAE).

El detall dels resultats de l'estimació realitzada dels comptes de la Seguretat Social a Catalunya per a l'any 2016 s'indica en el quadre 9, on estan indicats els saldos de la part contributiva i no contributiva obtinguts anteriorment (apartats 3.2 i 3.3). La resta de partides imputades corresponen bàsicament a despeses de funcionament i altres conceptes i ajustos que realitza la IGAE en la consolidació de les liquidacions pressupostàries del Ministeri d'Ocupació i Seguretat Social. Addicionalment, en el quadre 10 es presenten els resultats per al conjunt del període analitzat.

#### Quadre 9. Resum de la territorialització dels comptes de la Seguretat Social a Catalunya

Any 2016. Milions d'euros.

	Sistema SS	SEPE	FOGASA	Total
Cotitzacions socials	19.981	4.174	100	24.255
Pensions contributives	22.845	2.020	162	25.027
<b>Saldo part contributiva</b>	<b>-2.864</b>	<b>2.154</b>	<b>-62</b>	<b>-772</b>
Transferències PGE	2.263	754		3.017
Pensions no contributives	1.447	1.480		2.927
<b>Saldo part no contributiva</b>	<b>816</b>	<b>-726</b>		<b>90</b>
Altres partides imputades				-626
<b>Saldo comptes SS a Catalunya</b>				<b>-1.308</b>

Font: estimació pròpia.

#### Quadre 10. Saldo dels fons de la Seguretat Social a Catalunya.

Milions d'euros.

	2013	2014	2015	2016
Part contributiva	-2.807	-2.143	-1.174	-772
Part no contributiva	3.101	1.495	541	90
Altres	-714	-184	-525	-626
Total	-420	-832	-1.158	-1.308

Font: Estimació pròpia.

L'evolució dels resultats territorialitzats per Catalunya del conjunt d'ingressos i despeses dels Fons de la Seguretat Social mostren el 2016 un dèficit de 1.308 milions d'euros. Aquest dèficit ha empitjorat durant els quatre anys considerats malgrat la notable millora del dèficit de la part contributiva; tanmateix la reducció de les transferències de l'Estat ha reduït notablement el superàvit de Catalunya de la part no contributiva i, això ha afectat els resultats finals. En relació amb el dèficit del total d'Espanya, la part de Catalunya representa un 7,2 %, **percentatge molt inferior tant al pes de la població com al del PIB**, com es pot apreciar al quadre 11. **Per la seva banda, el dèficit total d'Espanya ha arribar a 18.096 milions d'euros.**

Segons aquestes dades, **l'any 2016 el saldo dels Fons de la Seguretat Social a Catalunya va ser deficitari en 177 euros per habitant, menys de la meitat del dèficit espanyol per habitant, que va ser de 389 euros, i de 430 euros excloent Catalunya.** En el cas de considerar el PIB com a factor de referència, Catalunya presenta un dèficit equivalent al 0,6% del PIB, mentre que a Espanya és de l'1,6%, i a Espanya excloent Catalunya, d'un 1,9% (quadres 11 i 12).

#### Quadre 11. Fons de la Seguretat Social. Saldos.

Milions d'euros.

	Catalunya	Espanya	% Catalunya/ Espanya
2013	-420	-11.541	3,6
2014	-832	-10.763	7,7
2015	-1.158	-13.150	8,8
2016	-1.308	-18.096	7,2

Font: IGAE i estimació.

## Quadre 12. Fons de la Seguretat Social. Saldos.

	Euros per habitant			% s/PIB		
	Catalunya	Espanya (- Catalunya)	Espanya	Catalunya	Espanya (- Catalunya)	Espanya
2013	-56	-248	-284	-0,2	-1,1	-1,3
2014	-112	-232	-254	-0,4	-1,0	-1,2
2015	-157	-283	-307	-0,6	-1,2	-1,4
2016	-177	-389	-430	-0,6	-1,6	-1,9

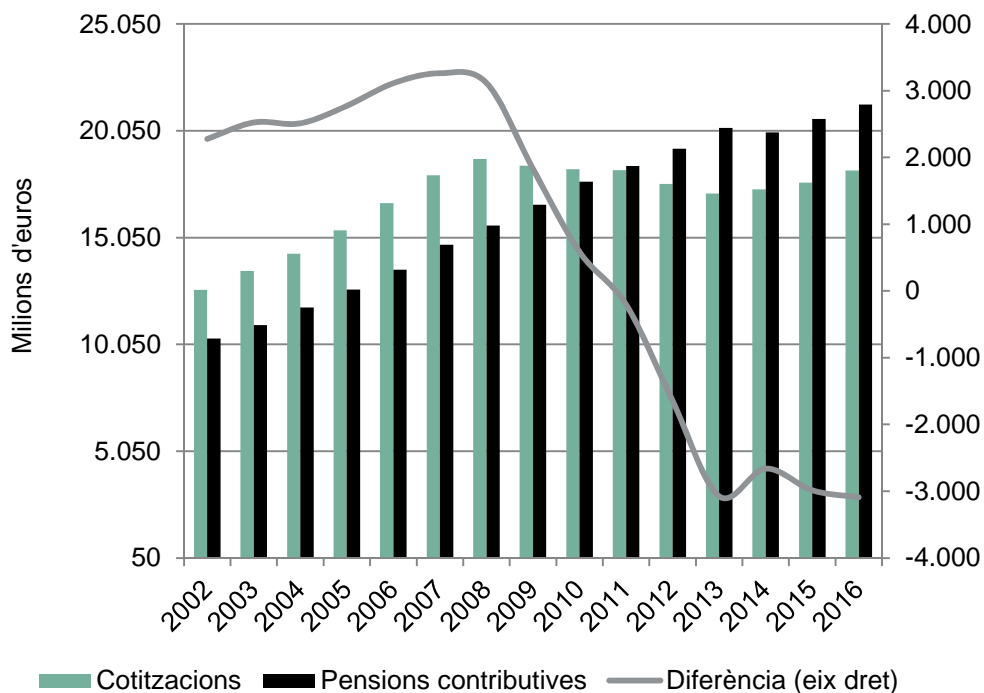
Font: elaboració pròpia a partir de les dades de la Comptabilitat Regional i la IGAE.

### 3.5.

#### L'evolució de les cotitzacions socials i les pensions contributives a Catalunya (2002-2016)

Els resultats indicats en els apartats anteriors han permès situar els resultats de la situació financera del conjunt de Fons de la Seguretat Social a Catalunya en els darrers quatre anys (de 2013 al 2016). No es disposa de dades homogènies per un període més llarg per apreciar els canvis soferts en el conjunt d'aquests fluxos, d'ençà l'inici de la crisi. Tanmateix, es disposa d'informació de la part que fa referència a la part de les pensions contributives de les Entitats Gestores i Serveis Comuns del Sistema de la Seguretat Social i de les cotitzacions socials. Aquesta informació recollida en el gràfic 3 mostra la distància positiva de les cotitzacions socials respecte a les pensions en l'etapa prèvia a la crisi, i com la situació reverteix posteriorment. El valor de les pensions ha anat a l'alça de forma continuada des del 2002 i el de les cotitzacions assoleix el seu màxim el 2008, per declinar posteriorment fins al 2013, i iniciar el 2014 un pausat creixement. El saldo d'aquests fluxos va ser positiu fins al 2010 (amb un superàvit màxim el 2007), però a partir del 2011 va entrar en dèficit.

**Gràfic 3. El sistema de la Seguretat Social a Catalunya (2002-2016)<sup>1</sup>**



<sup>1</sup> Pensions contributives i cotitzacions de les Entitats Gestores i Tresoreria General

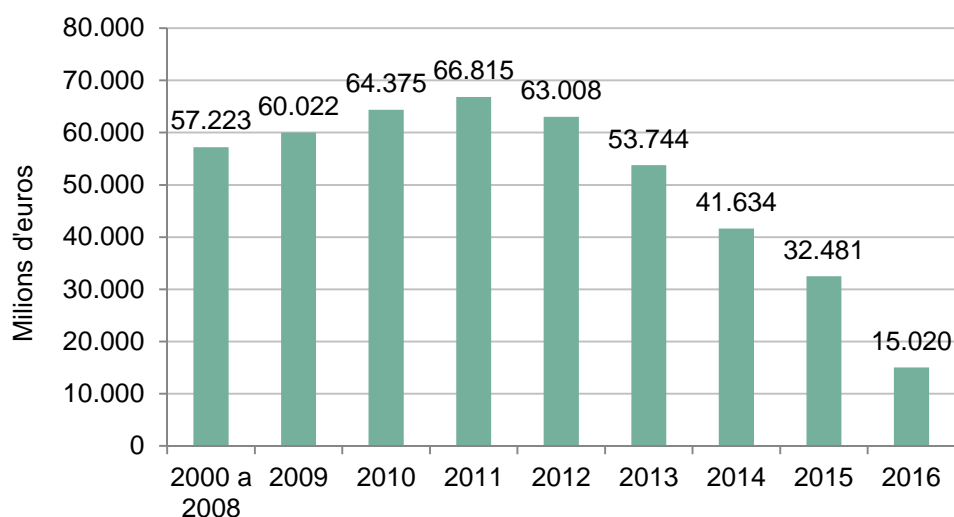
Font: Elaboració a partir del Ministeri d'Ocupació i Seguretat Social.



## 4. Evolució del Fons de Reserva de la Seguretat Social a Espanya

Malgrat que la Seguretat Social feia anys que presentava superàvit, no va ser fins l'any 2000 que es va crear el Fons de Reserva de la Seguretat Social amb l'objectiu de contribuir a la sostenibilitat de les pensions. Va establir-se que els superàvits del sistema s'havien d'utilitzar prioritàriament per nodrir aquest Fons de Reserva. Des del 2000 fins el 2008 s'hi van aportar recursos.

**Gràfic 4. Evolució del Fons de Reserva de la Seguretat Social (a preu total d'adquisició)**

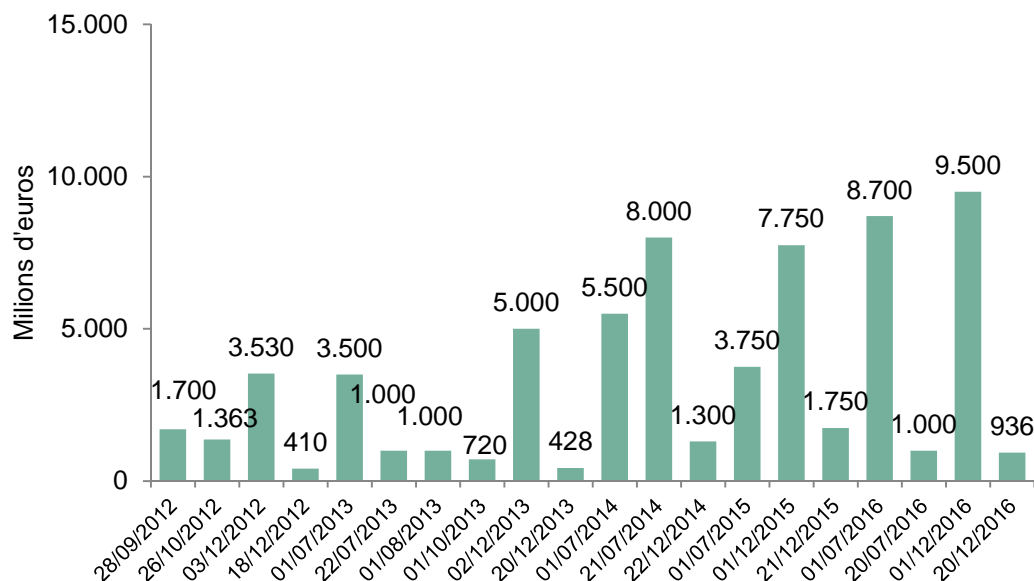


Nota: situació a 31 de desembre de cada any.

Font: Informe del Fons de reserva de la Seguretat Social 2016, presentat al Parlament espanyol

El Fons va arribar a un màxim de 66.815 milions d'euros l'any 2011. Tanmateix, amb la crisi, la caiguda de les cotitzacions social i l'augment de les prestacions han obligat a retirar recursos del Fons de Reserva per cobrir les prestacions. Des del 2012 cada any s'hi han anat utilitzant recursos i a finals del 2016 hi quedaven 15.020 milions d'euros. Aquesta evolució ha compromès seriosament el Fons de Reserva de la Seguretat Social, que va arribar a assolir un 6,2% del PIB el 2011, fins situar-se a l'1,4% del PIB a finals de 2016 (amb una reducció de 4,8 pp del PIB).

## Gràfic 5. Disposicions del Fons de Reserva de la Seguretat Social



Font: Informe del Fons de reserva de la Seguretat Social 2016, presentat al Parlament espanyol

Les disposicions o ús del Fons de Reserva a partir de la recessió econòmica, per tal de cobrir els dèficits del sistema, han acabat per exhaurir pràcticament els recursos. Amb les necessitats financeres del 2017, en particular el pagament de les pensions extres el juliol i el desembre, el Fons de Reserva hagués quedat a zero. No obstant això, el govern de l'Estat ha aprovat una línia de crèdit extraordinària de 10.192 milions d'euros que transferirà a la Seguretat Social per poder fer front a aquestes pagues extres. De moment, el mes de juliol s'han utilitzat només 3.500 milions d'euros del Fons de Reserva, mentre que la resta de necessitats financeres (5.986 milions d'euros) s'han finançat amb part d'aquest crèdit. Per tant, actualment el Fons de Reserva té uns recursos de 11.600 milions d'euros, i encara queda pendent el pagament extra de desembre. De moment encara no s'ha generat una "guardiola negativa", però al mateix temps la Seguretat Social s'endeuta amb l'Estat.

## 5. Determinants de la despesa en pensions

Aquest apartat se centra en la sostenibilitat de la principal despesa dels sistemes de la Seguretat Social, les pensions de jubilació. A Catalunya les pensions de jubilació representen el 67,3 % de les prestacions contributives del Sistema de la Seguretat Social i el 61,4 % del conjunt de prestacions contributives del conjunt de Fons de la Seguretat Social. A les últimes dècades la despesa pública relacionada amb l'envelliment ha augmentat en la majoria de països, i la tendència es preveu creixent.

La literatura econòmica analitza quins factors són determinants en la evolució de la despesa en pensions en termes del PIB. Segons la següent descomposició, la despesa total en pensions ( $DP$ ) és igual al producte del nombre de pensions ( $NP$ ) i la quantia mitjana de la prestació ( $pm$ ). Per la seva banda, el PIB es pot expressar com el producte del nombre de treballadors ( $L$ ) i la seva productivitat mitjana ( $h$ ):

$$DP/PIB=(NP \cdot pm)/(L \cdot h) \quad [1]$$

És a dir, la despesa en termes de PIB depèn bàsicament de la relació entre el nombre de pensionistes i de treballadors cotitzants, i de la relació entre la pensió mitjana i la productivitat de l'economia (una mesura del poder adquisitiu de les pensions i de la generositat del sistema).

Si es desenvolupa aquesta equació, multiplicant i dividint el segon terme de l'equació [1] per la població en edat de jubilació ( $PEJ$ ) i la població en edat de treballar ( $PET$ ), reordenant obtenim:

$$\frac{DP}{PIB} = \underbrace{\frac{PEJ}{PET}}_{\text{Factor demogràfic}} \cdot \underbrace{\frac{PET}{L}}_{\text{Factor mercat de treball}} \cdot \underbrace{\frac{NP}{PEJ} \cdot \frac{pm}{h}}_{\text{Factor institucional}} \quad [2]$$

D'aquesta manera, la despesa en pensions de jubilació en termes de PIB resulta ser el producte de tres tipus de factors:

a) Un factor demogràfic format per la taxa de dependència de la gent gran (la ratio entre gent gran i gent en edat de treballar). Un increment de la taxa de dependència demogràfica suposa un augment de la despesa pensions/PIB.

b) Un factor mercat de treball, que no és sinó la inversa de la taxa d'ocupació. Si no hi ha canvis en la resta de factors, un increment de la taxa d'ocupació provocarà una reducció de la despesa en pensions en termes de PIB (ja que s'incrementa la producció).

c) Un factor que podem anomenar institucional, que recull les característiques legals del sistema de pensions. D'una banda inclou la taxa d'elegibilitat del sistema, que indica quantes de les persones en edat de jubilació són beneficiàries d'una pensió. En segon lloc, inclou el quocient entre la pensió mitjana i la productivitat mitjana, que és un indicador de la generositat del sistema i també rep el nom de taxa de reemplaçament. De manera que, a mesura que l'elegibilitat del sistema sigui més alta i les pensions més quantioses, la despesa en termes de PIB augmentaria.

Aquesta descomposició ens permet fer un anàlisi senzill, però alhora perfectament entenedor, del que pot passar amb la despesa en pensions en el futur proper.

Queda per analitzar què pot passar per la banda dels ingressos. A Espanya, com a molts altres països, la principal font de finançament de les pensions contributives són les cotitzacions socials realitzades pels treballadors. Així doncs, els ingressos de la Seguretat Social (*IC*) depenen bàsicament de la massa salarial (el salari mitjà de l'economia –*w*– multiplicat pel nombre d'ocupats –*L*–) i del tipus o taxa de cotització (*τ*):

$$\frac{IC}{PIB} = \frac{w \cdot L}{L \cdot h} \cdot \tau = \frac{w}{h} \cdot \tau \quad [3]$$

És a dir, els ingressos del sistema de pensions en termes de PIB depenen bàsicament de la relació entre els salaris i la productivitat, i de la taxa de cotització.

## 5.1.

### El cas de Catalunya: anàlisi dels elements de sostenibilitat de les pensions

Com ja s'ha esmentat a l'apartat anterior, la despesa en pensions en relació al PIB es pot analitzar a partir de les següents quatre ràtios

(vegeu equació 2):

- (1) la taxa de dependència demogràfica (proporció de població de 65 anys i més sobre la població en edat de treballar);
- (2) la inversa de la taxa d'ocupació (població ocupada sobre població en edat de treballar);
- (3) la taxa d'elegibilitat o de cobertura (nombre de pensionistes sobre la població de 65 anys i més);
- (4) un indicador de generositat del sistema, també anomenada taxa de reemplaçament, que relaciona la pensió mitjana amb la productivitat mitjana de l'economia.

Patxot i Souto (2016) analitzen l'evolució dels quatre factors a Catalunya i la resta de l'Estat pel període 2006-2015. Com es pot comprovar, la despesa en pensions de jubilació ha experimentat un creixement notable tant a Catalunya com a Espanya, fins a assolir l'any 2015 un pes sobre el PIB d'un 7,7%.

**Quadre 13. Evolució de la despesa total en pensions de jubilació de la Seguretat Social i els seus components (%).**

	2006	2007	2008	2009	2010	2011	2012	2013	2014	2015
<b>Espanya</b>										
Taxa de dependència (D)	24,5	24,4	24,2	24,5	24,9	25,5	26,1	26,7	27,6	28,3
Taxa de cobertura (C)	65,7	65,7	65,8	65,8	65,8	65,7	65,6	66,0	65,9	66,4
Taxa de reemplaçament (R)	19,8	20,0	20,7	20,9	21,1	21,7	22,6	22,8	23,3	24,0
Taxa d'ocupació (TO)	66,1	66,9	65,3	60,3	58,9	57,9	55,4	55,4	56,7	58,8
Despesa total /PIB	4,8	4,8	5,0	5,6	5,9	6,3	7,0	7,2	7,5	7,7
<b>Catalunya</b>										
Taxa de dependència (D)	24,1	23,9	23,7	23,9	24,4	25,1	25,7	26,5	27,6	28,5
Taxa de cobertura (C)	77,4	77,6	77,9	78,1	78,3	78,3	78,2	78,6	78,2	78,6
Taxa de reemplaçament (R)	18,5	18,6	19,4	19,2	19,4	20,0	19,8	21,3	21,9	22,2
Taxa d'ocupació (TO)	71,5	72,0	70,1	63,3	62,4	61,6	58,0	60,4	62,8	64,3
Despesa total /PIB	4,8	4,8	5,1	5,7	5,9	6,4	6,9	7,3	7,5	7,7
<b>Resta de l'Estat</b>										
Taxa de dependència (D)	24,6	24,4	24,3	24,6	25,0	25,6	26,1	26,7	27,5	28,2
Taxa de cobertura (C)	63,5	63,4	63,5	63,5	63,5	63,4	63,2	63,6	63,5	64,1
Taxa de reemplaçament (R)	20,1	20,4	21,0	21,3	21,5	22,0	23,2	23,1	23,7	24,4
Taxa d'ocupació (TO)	65,1	66,0	64,4	59,8	58,3	57,2	54,9	54,4	55,6	57,8
Despesa total /PIB	4,8	4,8	5,0	5,6	5,9	6,2	7,0	7,2	7,4	7,6

(continua a la pàgina següent)

(continuació)

Indicadors generals (ràtio Catalunya / Total Estat)										
PIB	18,8	18,8	18,7	18,7	18,8	18,7	18,8	18,8	18,9	18,9
Població	15,9	16,0	16,0	16,1	16,1	16,1	16,1	16,0	15,9	15,8
Ocupats	17,3	17,2	17,3	16,9	17,0	17,0	16,7	17,3	17,5	17,2
Aturats	13,2	13,4	13,3	14,9	14,6	14,7	14,7	14,8	13,8	13,9
PIB per ocupat	108,8	109,1	108,5	110,9	110,7	109,9	112,4	108,7	108,3	109,9
Indicadors part ingrés (ràtio Catalunya /Resta de l'Estat)										
Cotitzacions / PIB	103,4	103,3	103,7	103,3	102,5	102,2	n.d.	102,6	101,7	101,8
Indicadors part despesa (ràtio Catalunya /Resta de l'Estat)										
Taxa de dependència (D)	98,0	98,0	97,5	97,2	97,6	98,0	98,5	99,3	100,4	101,1
Taxa de cobertura (C)	121,9	122,4	122,7	123,0	123,3	123,5	123,7	123,6	123,1	122,6
Taxa de reemplaçament (R)	92,1	91,6	92,3	89,9	90,0	90,8	85,5	92,0	92,4	90,8
Taxa d'ocupació (TO)	109,8	109,1	109,0	106,0	107,2	107,5	105,6	110,9	112,9	111,3

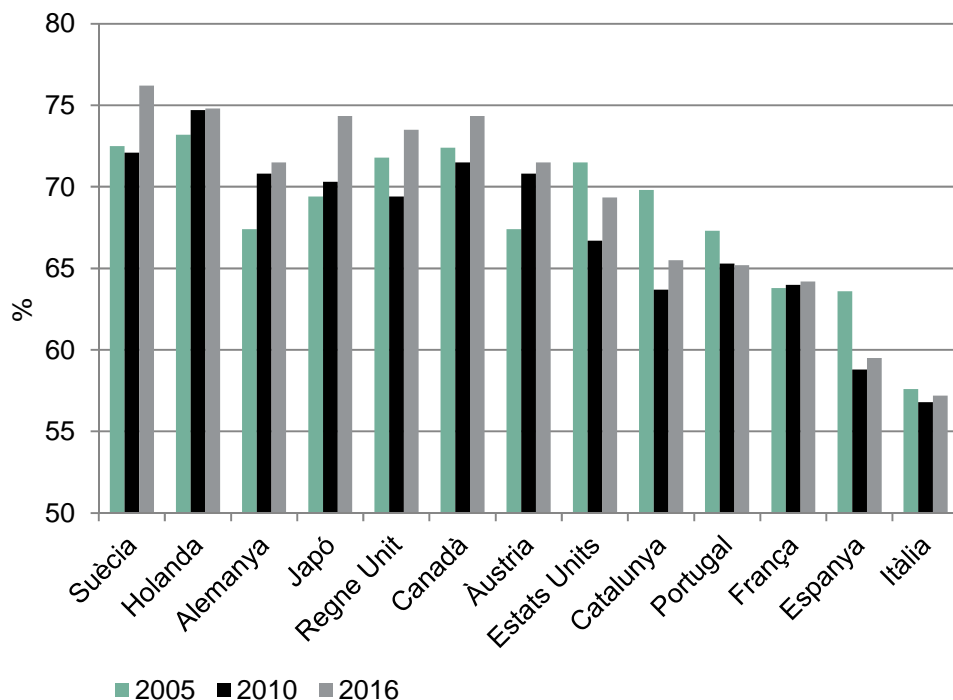
Font: Patxot i Souto (2016). Nota: les dades de cotitzacions per a Catalunya per al període 2006-2012 procedeixen de les Balances Fiscals de Catalunya publicades per la Generalitat. Pels anys 2013-2015 es prenen directament de les dades territorialitzades publicades a partir de 2013 per la Seguretat Social.

## Què explica el creixement de la despesa de pensions a Catalunya i Espanya, i quin comportament tenen el seus determinants?

- A tall de resum, els dos principals elements que expliquen el creixement de la despesa en pensions sobre el PIB a Catalunya són **l'augment de la taxa de dependència demogràfica de la gent gran**, que ha crescut 4,4 punts percentuals entre l'any 2006 i l'any 2015, i el **descens de la taxa d'ocupació amb la crisi**, tot i que a partir del 2013 torna a millorar. Cal tenir en compte que l'augment de la dependència és un factor estructural, mentre que la caiguda de la taxa d'ocupació s'ha produït per motius cíclics a causa de la recessió. La taxa d'ocupació partia a Catalunya, abans de la crisi, d'un valor elevat i que superava la mitjana europea. La recessió va impactar negativament i va provocar-ne una davallada significativa que ha perjudicat la sostenibilitat financera de la Seguretat Social. La pèrdua d'ocupació ha suposat pèrdua de cotitzacions socials, i també ha implicat un increment de les prestacions d'atur durant els darrers anys. A partir de la recuperació la tendència s'està invertint i Catalunya ja torna a tenir una taxa d'ocupació similar a Europa.
- Per la seva banda, la taxa de reemplaçament (que mesura la relació entre la pensió mitjana i la productivitat mitjana de l'economia) es manté creixent durant tot el període. De fet, la pensió mitjana ha crescut a un ritme més intens que el salari mitjà des dels inicis de la dècada de 2000. Part d'aquest efecte respon a la revaloració de les pensions –que no s'ha moderat fins la introducció del nou índex de revaloració a partir de 2014–. A més, les pensions dels que s'incorporen al sistema per jubilació són generalment superiors a

les pensions que tenien les persones que causen baixa del sistema per mort. En segon lloc, pel baix creixement de la productivitat al període previ a la crisi. Finalment, la taxa d'elegibilitat o cobertura també ha tendit a pujar una mica al llarg del període (a mesura que passen els anys, cada vegada es jubilen més persones amb dret a percebre pensions).

**Gràfic 6. La taxa d'ocupació a alguns països europeus.**

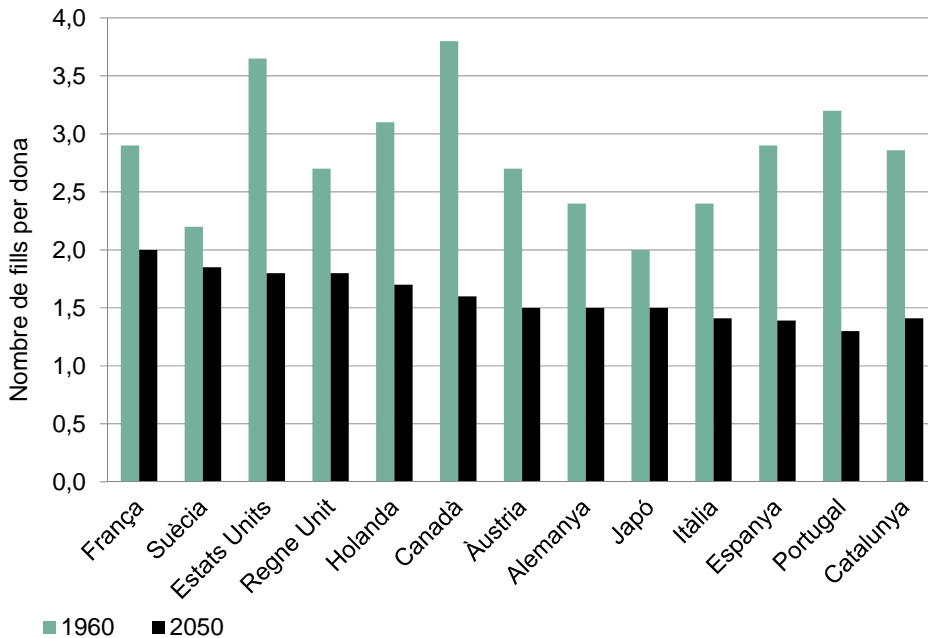


Font: Eurostat i OCDE.

- En comparació amb Espanya, Catalunya presenta una situació molt més positiva en termes de taxa d'ocupació.** La taxa de dependència demogràfica és similar, i la taxa d'elegibilitat és superior en el cas català ja que, com que la taxa d'ocupació és més alta- sobretot la femenina-, és lògic que, proporcionalment, hi hagi més persones amb dret a pensió contributiva. Finalment, la taxa de reemplaçament (indicador de generositat del sistema) és una mica més baixa a Catalunya perquè, tot i que la pensió mitjana és lleugerament elevada que la mitjana espanyola, no ho és tant si es compara amb la productivitat mitjana de l'economia catalana.
- Si s'analitza en particular el factor demogràfic, cal ressaltar que l'augment de la taxa de dependència demogràfica es deriva d'un increment de l'esperança de vida i d'unes taxes de natalitat molt baixes, i això és un comportament generalitzat arreu dels països avançats. Com es mostra el gràfic 7, el nombre de fills per dona ha caigut per sota de l'anomenada taxa de reposició de la població (2,1) a la majoria de països. Tot i això, actualment Espanya i Catalunya

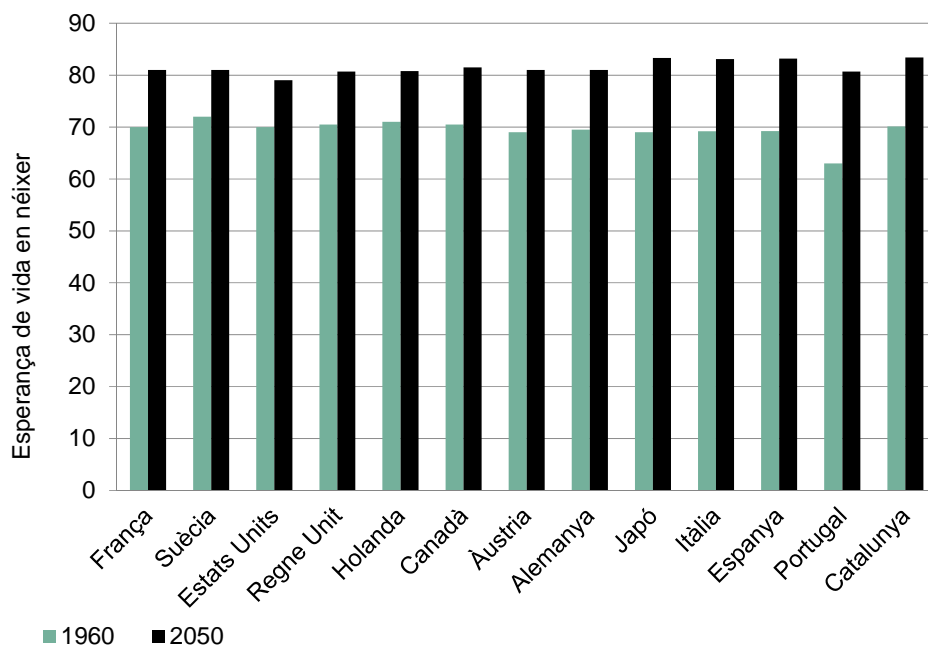
presenten un dels índexs de fecunditat més baixos de l'OCDE (1,3 i 1,41 respectivament, només per sobre de Portugal), mentre que, en canvi, la seva esperança de vida és de les més elevades (83,3 a Espanya i 83,4 a Catalunya, només superades pel Japó amb 83,7). La immigració ha estat un factor que només ha suavitzat lleument aquesta tendència a l'envelliment.

### Gràfic 7. Evolució de la fecunditat als països avançats



Font: Patxot i Souto (2016) a partir de les dades del Nations Unides i OCDE. Dades per Catalunya a partir de les dades Idescat i Blanes i Spijker (2010).

### Gràfic 8. Evolució de l'esperança de vida als països avançats

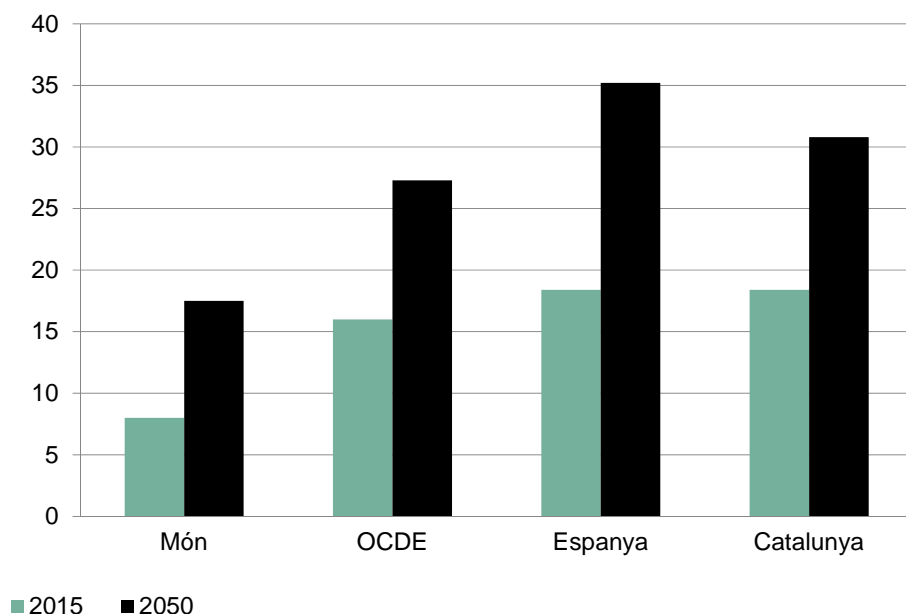


Font: Patxot i Souto (2016) a partir de les dades del Nations Unides i OCDE. Dades per Catalunya a partir de les dades Idescat i Blanes i Spijker (2010).



Per tant, l'envelliment és cada vegada superior i augmentarà els propers anys. Actualment, Catalunya presenta una proporció de població amb 65 i més anys que supera la mitjana de l'OCDE. D'acord amb les projeccions demogràfiques futures, d'aquí al 2050 la proporció de població amb 65 i més anys es dispararà, el que suposa una taxa d'envelliment molt superior a l'OCDE (en el cas espanyol l'envelliment serà encara més significatiu). Això implica que el sistema haurà de fer front a curt termini a un increment important de jubilats provinents de les cohorts de població del “baby boom”, el que representa un repte per a les finances públiques. Tal com apunten Patxot i Souto (2016) ni amb un mercat laboral amb pràcticament plena ocupació pot compensar-se totalment l'efecte de l'envelliment. Així doncs, està clar que l'envelliment comportarà modificacions en alguns elements del “factor institucional”. En aquest sentit, esdevé clau apostar per una millora del model productiu, ja que la creació de llocs de treball de més qualitat i millor remunerats contribuiria a millorar els ingressos i la sostenibilitat del sistema.

**Gràfic 9. L'envelliment de la població. Pes de població amb 65 o més anys sobre el total (%).**



Font: Patxot i Souto (2016), a partir de dades de l'OCDE, INE i IDESCAT.

## 5.2

### Comparativa del mercat de treball com a factor determinant de la sostenibilitat del sistema de seguretat social

Com s'ha vist, la vessant contributiva del sistema de seguretat social a Catalunya representa més del 90% del sistema. La vessant contributiva depèn dels ingressos per cotitzacions que provenen del mercat de treball. Per tant, la sostenibilitat del sistema de pensions depèn en gran mesura de la qualitat del mercat de treball i dels ingressos que pel sistema de pensions aquesta qualitat comporti.

És per aquesta raó, i també, per obtenir una anàlisi comparada de la realitat del mercat català i l'espanyol per separat, per analitzar també la repercussió que això té en la viabilitat dels sistemes de pensions català i espanyol, que s'ha realitzat aquesta anàlisi del mercat de treball. La comparativa recull un conjunt d'indicadors que mostren la situació de Catalunya, d'Espanya i d'Espanya sense Catalunya en el mercat de treball, a partir de les dades de l'Enquesta de població activa i de registres administratius que elabora i analitza l' *Observatori del Treball i model Productiu* de la Secretaria General de Treball, Afers Socials i Famílies.

Atès que la viabilitat dels sistemes de pensions ha de tenir una mirada sempre en el llarg termini, s'han realitzat l'anàlisi a partir de sèries llargues, que permeten també una comparació amb perspectiva temporal llarga i de les tendències que ha tingut.

#### 5.2.1.

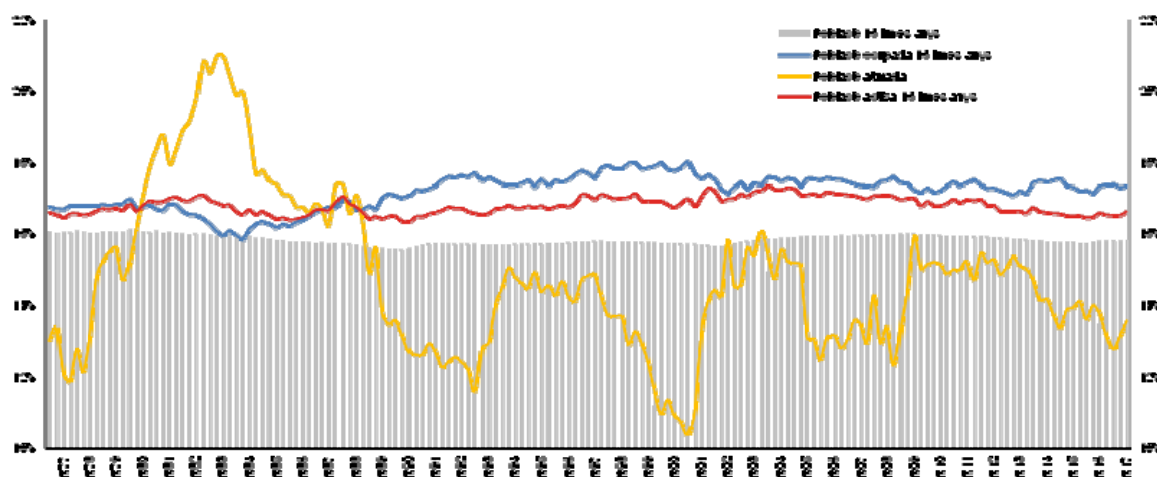
##### Indicadors de l'Enquesta de població activa<sup>7</sup>

D'acord amb les dades publicades de l'Enquesta de població activa del primer trimestre de 2017, la població de 16 i més anys catalana representa el 15,8% del conjunt de la població espanyola. En canvi, el seu pes en el conjunt del mercat laboral espanyol i en l'ocupació és superior (16,6% de la població activa espanyola i 17,3% de la població ocupada) i més reduït en l'atur (13,6%).

---

<sup>7</sup> En els gràfics s'han representat tots els trimestres, tot i que en les etiquetes de l'eix només es marquen els primers trimestres.

**Gràfic 10. Catalunya - Evolució del pes respecte Espanya en el mercat de treball segons EPA. 3r trim. 1976 - 1r trim. 2017**

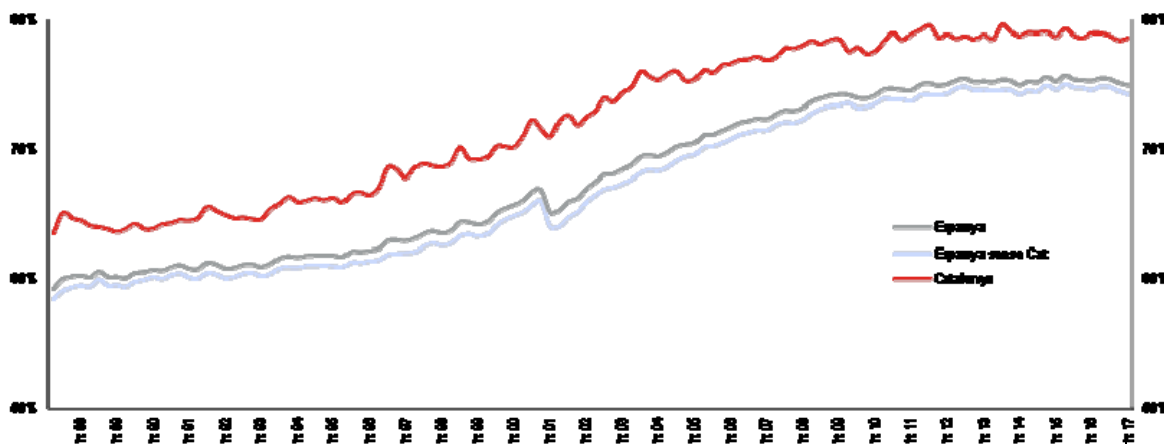


Font: Observatori del Treball i Model Productiu a partir de l'EPA (Idescat i INE)

### 5.2.1.1. Activitat

Pel que fa a taxa d'activitat, des de l'any 1987, a Catalunya ha estat superior en relació a Espanya, amb una diferència al nivell més baix de 3,2 punts, i en el punt més alt, de 6,9 punts. Espanya sense Catalunya empitjora en tota la sèrie històrica la seva taxa d'activitat, arribant fins a 8,2 punts en el cas de la diferència més alta. A 2017, la taxa d'activitat a Catalunya és del 78,7%, mentre que a Espanya, sense considerar Catalunya, es situa en el 74,3%.

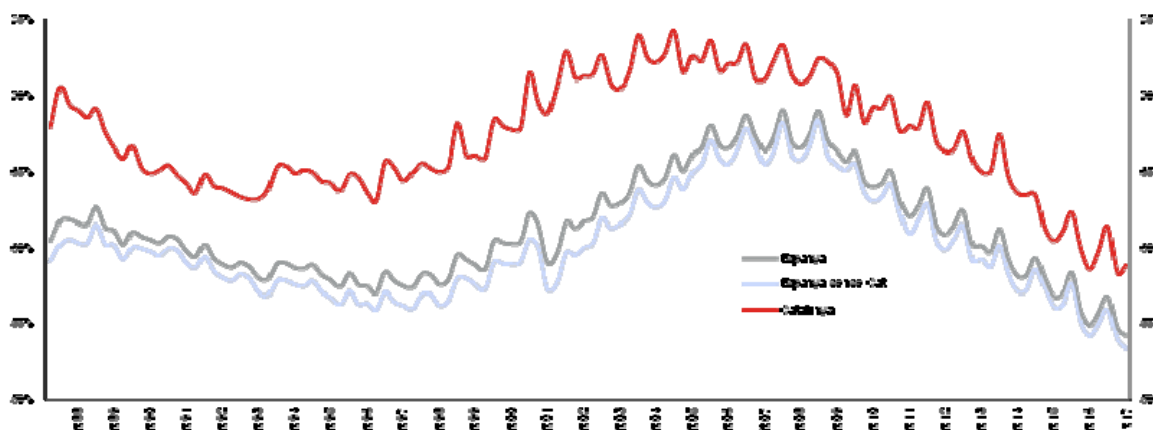
**Gràfic 11. Catalunya, Espanya i Espanya sense Catalunya – Evolució taxa d'activitat de 16 a 64 anys. 2n trim. 1987 - 1r trim. 2017.**



Font: Observatori del Treball i Model Productiu a partir de l'EPA (Idescat i INE).

Quant al grup d'edat, la població de 16 a 29 anys presenta al llarg de tota la sèrie una taxa d'activitat major que l'espanyola.

**Gràfic 12. Catalunya, Espanya i Espanya sense Catalunya – Evolució taxa d'activitat de 16 a 29 anys. 2n trim. 1987 - 1r trim. 2017.**

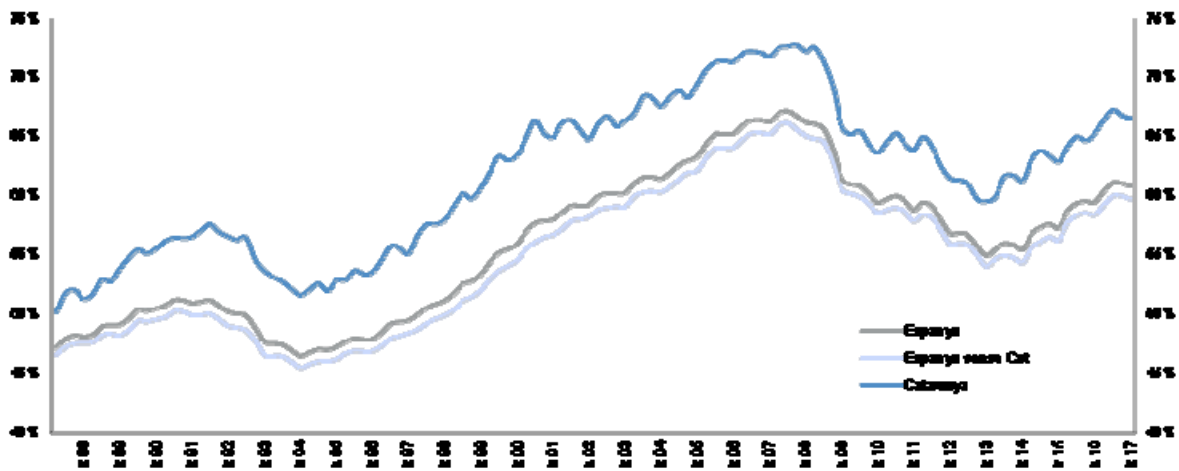


Font: Observatori del Treball i Model Productiu a partir de l'EPA (Idescat i INE).

### 5.2.1.2 Ocupació

La taxa d'ocupació, per la seva banda, també des de l'any 1987, a Catalunya ha estat superior en relació a Espanya, tant per sexe com per edat, amb una diferència al nivell més baix de 3 punts, i en el punt més alt, de 8,6 punts. Espanya sense Catalunya empitjora en tota la sèrie històrica la seva taxa d'ocupació, arribant fins a 10,3 punts en el cas de la diferència més alta. El primer trimestre de 2017, la taxa d'ocupació a Catalunya és del 66,6%, mentre que a Espanya, sense considerar Catalunya, es situa en el 59,7%.

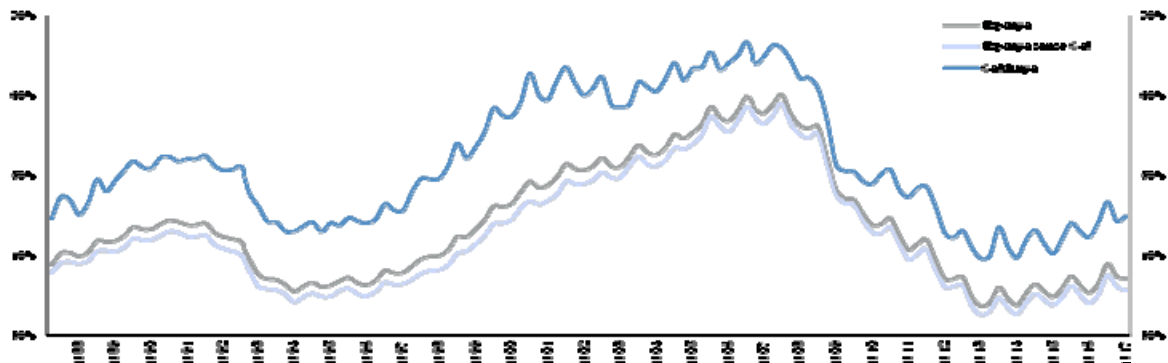
**Gràfic 13. Catalunya, Espanya i Espanya sense Catalunya – Evolució taxa d’ocupació de 16 a 64 anys. 2n trim. 1987 - 1r trim. 2017.**



Font: Observatori del Treball i Model Productiu a partir de l'EPA (Idescat i INE).

En el cas de la població jove (de 16 a 29 anys) les taxes catalanes són també superiors.

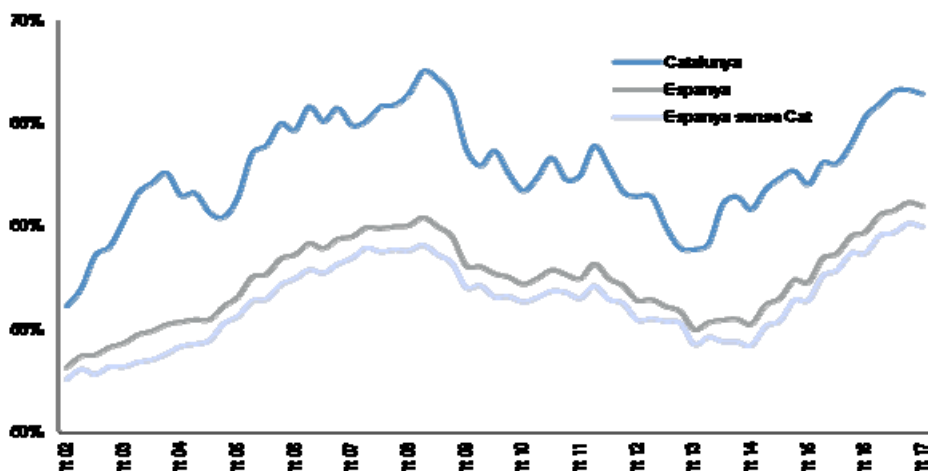
**Gràfic 14. Catalunya, Espanya i Espanya sense Catalunya – Evolució taxa d’ocupació de 16 a 29 anys. 2n trim. 1987 - 1r trim. 2017.**



Font: Observatori del Treball i Model Productiu a partir de l'EPA (Idescat i INE).

Quant a la població de 45 a 64 es repeteix el fenomen: les taxes catalanes són superiors a les espanyoles.

**Gràfic 15. Catalunya, Espanya i Espanya sense Catalunya – Evolució taxa d’ocupació de 45 a 64 anys. 1r trim. 2002 - 1r trim. 2017.**

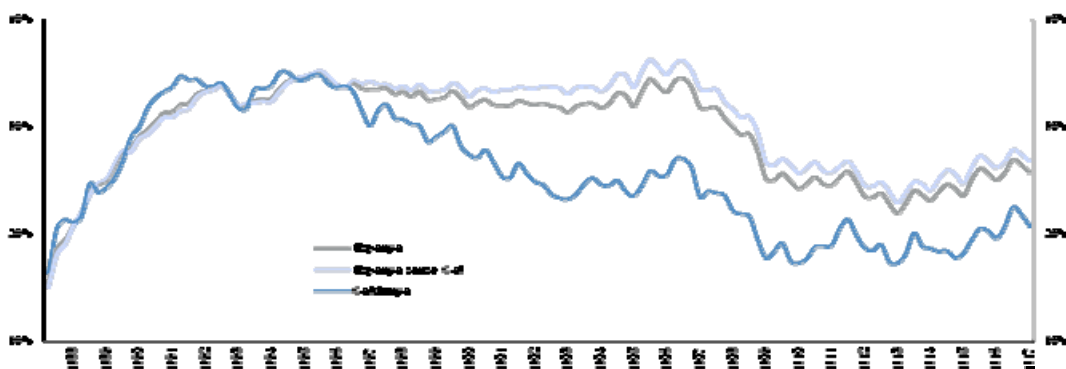


Font: Observatori del Treball i Model Productiu a partir de l'EPA (Idescat i INE).

### 5.2.1.3 Taxa de temporalitat

Des de 1996, la taxa de temporalitat a Catalunya ha estat més baixa que a Espanya. En el punt més baix la diferència es situa en 2,7 punts, i en la més alta, en els 9 punts. El primer trimestre de 2017, la taxa de temporalitat s’ha situat a Catalunya en el 20,8%, mentre que a Espanya sense considerar Catalunya ha estat de 26,8%.

**Gràfic 16. Catalunya, Espanya i Espanya sense Catalunya – Evolució taxa de temporalitat. 2n trim. 1987 - 1r trim. 2017.**



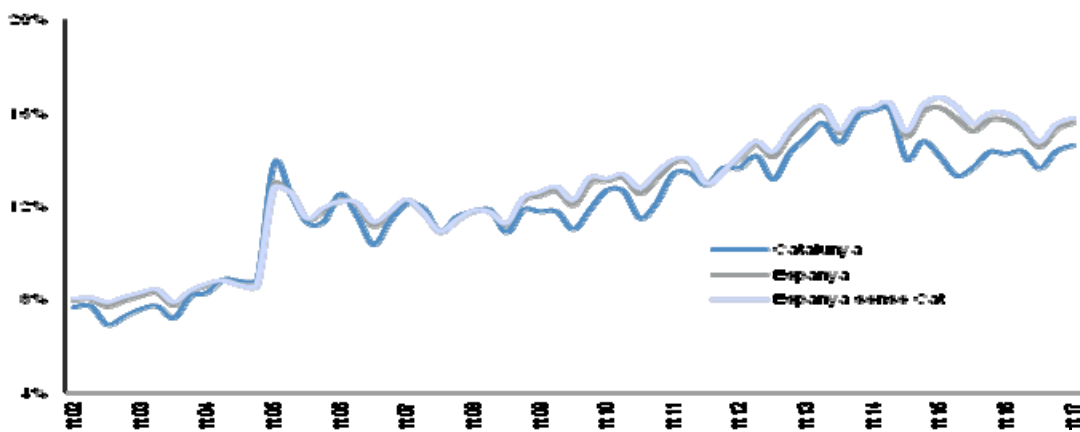
Font: Observatori del Treball i Model Productiu a partir de l'EPA (Idescat i INE).

#### 5.2.1.4

#### Taxa de parcialitat

Per tipus de jornada, les diferències entre Catalunya i Espanya no són tan amplies. Tot i així, la taxa de parcialitat catalana és inferior a l'espanyola (14,6% i 15,6%, respectivament en el primer trimestre de 2017). Cal recordar que tant en el cas català com espanyol més del 50% de la població ocupada que treballa a temps parcial ho fa perquè no ha trobat una feina a temps complet (temps parcial involuntari), a diferència d'altres països de la Unió Europea amb major percentatge de treball a temps parcial però força menor involuntari (Països Baixos, Alemanya, Àustria, Noruega o Dinamarca).

**Gràfic 17. Catalunya, Espanya i Espanya sense Catalunya – Evolució taxa de parcialitat. 1r trim. 2002 - 1r trim. 2017.**



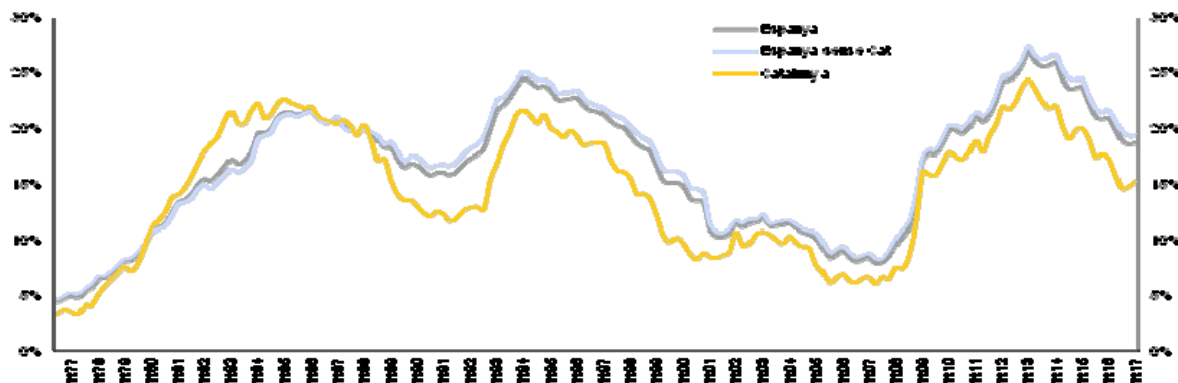
Font: Observatori del Treball i Model Productiu a partir de l'EPA (Idescat i INE).

#### 5.2.1.5

#### Atur

Des del segon trimestre de 1988 fins a l'actualitat, Catalunya ha tingut una taxa d'atur sempre inferior a la del conjunt d'Espanya, amb 5,5 punts de diferència al nivell més alt, al tercer trimestre de 1992, i 0,8 punts al nivell de diferència més baix al primer trimestre de 2002. A més, des que en 2013 l'atur va començar a reduir-se s'ha ampliat el diferencial entre ambdues taxes a favor de la catalana (entre 3,2 i 4,6 punts percentuals inferior).

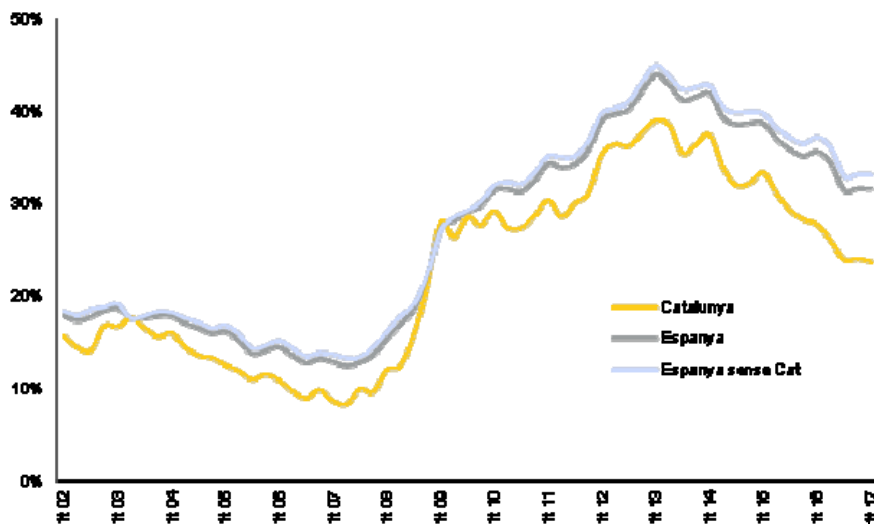
### Gràfic 18. Catalunya, Espanya i Espanya sense Catalunya – Evolució taxa d'atur. 3r trim. 1976 - 1r trim. 2017.



Font: Observatori del Treball i Model Productiu a partir de l'EPA (Idescat i INE).

Per edat, el període de crisi va suposar un increment de la taxa d'atur juvenil, molt més intens a Espanya on va arribar a superar el 40% i a hores d'ara encara supera el 30%, fet que ha comportat que la taxa catalana estigui 8 punts per sota de l'espanyola.

### Gràfic 19. Catalunya, Espanya i Espanya sense Catalunya – Evolució taxa d'atur de 16 a 29 anys. 1r trim. 2002 - 1r trim. 2017.



Font: Observatori del Treball i Model Productiu a partir de l'EPA (Idescat i INE).

## 5.2.2

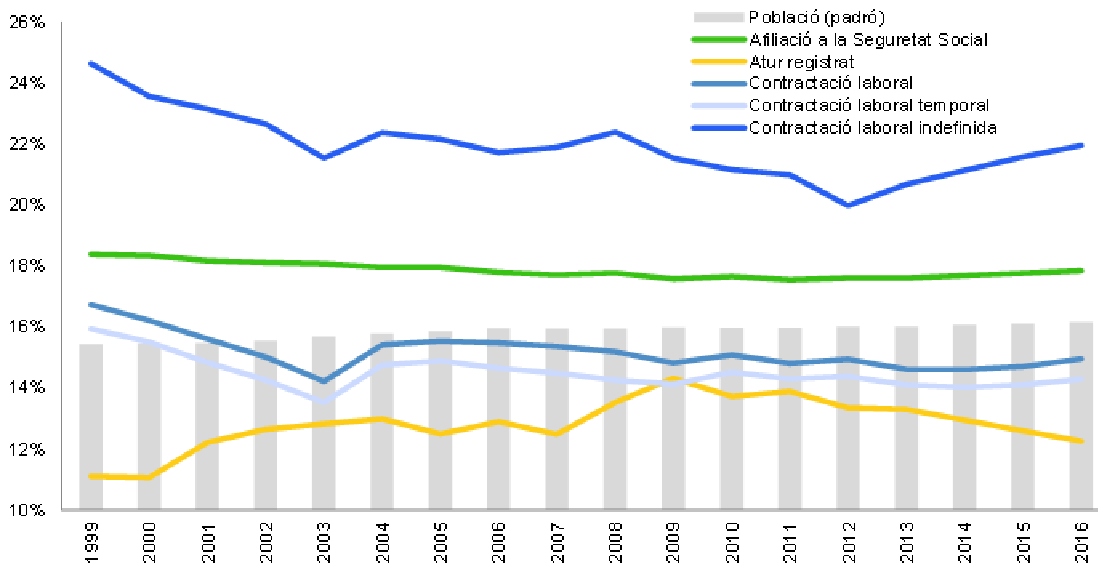
### Indicadors de registres administratius

Pel que fa a dades registrals, Catalunya té el 15,8% de la població



espanyola, té el 12,3% de l'atur registrat, el 21,9% de la contractació indefinida, i el 17,8% de la afiliació a la Seguretat Social.

**Gràfic 20. Evolució del pes de Catalunya respecte Espanya segons dades registrals (en %). 1999-2016.**



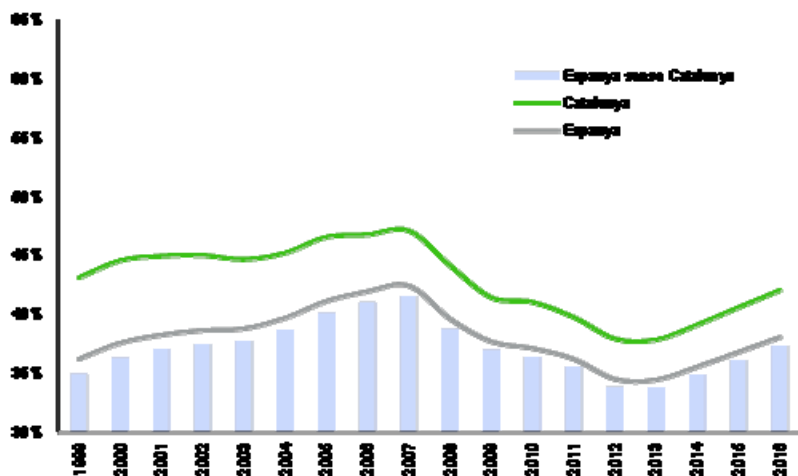
Nota: Les dades d'atur i l'afiliació estan referides a 31 de desembre de cada any; les de població (extretes del padró municipal) a 1 de gener, i la contractació laboral correspon al total de contractes signats cada any.

Font: Observatori del Treball i Model Productiu a partir de dades del Padró municipal d'habitants (Idescat i INE), de la Tresoreria General de la Seguretat Social (MEYSS) i de l'Observatori del Treball i Model Productiu a partir de les dades del SOC i del Servei Públic d'Ocupació Estatal

### 5.2.2.1 Afiliació

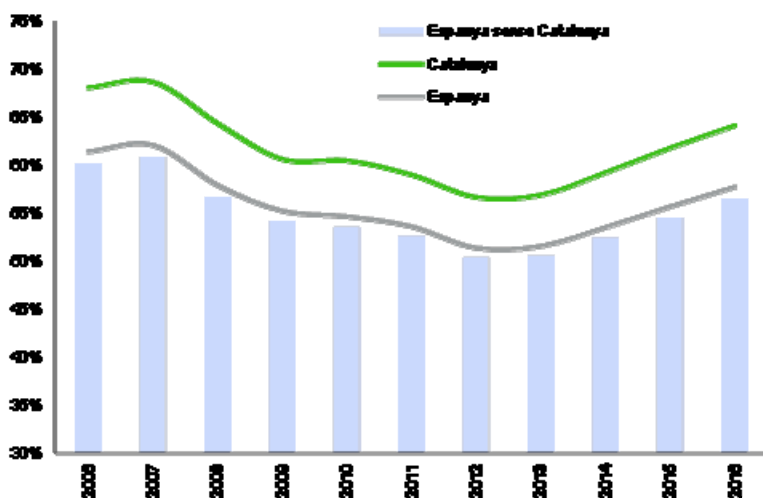
Pel que fa a l'afiliació a la Seguretat Social, des del 1999 el seu pes respecte a la població de Catalunya és superior que a Espanya. Al 2016, el 42,1% de la població a Catalunya estava afiliada a la Seguretat Social, mentre que a Espanya, sense considerar Catalunya, era del 37,3%. Si es considera aquesta dada sobre l'univers de persones entre 16-64 anys, a Catalunya estava afiliada el 64,1% de la població, mentre que a Espanya fou del 56,5% només.

**Gràfic 21. Catalunya, Espanya i Espanya sense Catalunya – Evolució del pes de l’afiliació a la Seguretat Social respecte del total de la població. 1999 – 2016.**



Font: Observatori del Treball i Model Productiu a partir de dades del Padró municipal d'habitants a 1 de gener de cada any (Idescat i INE) i de la Tresoreria General de la Seguretat Social (MEYSS), dades a 31 de desembre de cada any.

**Gràfic 22. Catalunya, Espanya i Espanya sense Catalunya – Evolució del pes de l’afiliació SS de 16-64 anys respecte del total de la població 16–64 anys. 2006 - 2016**



Font: Observatori del Treball i Model Productiu a partir de dades del Padró municipal d'habitants a 1 de gener de cada any (Idescat i INE) i de la Tresoreria General de la Seguretat Social (MEYSS), dades a 31 de desembre de cada any.

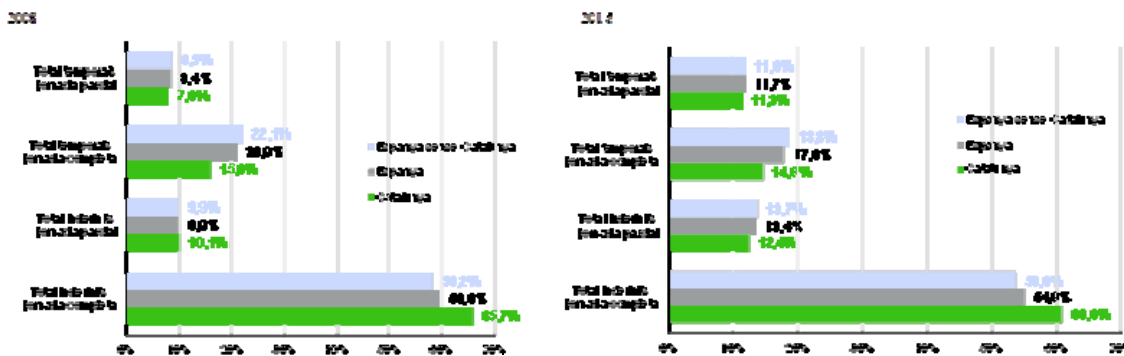
**5.2.2.2**

**Temporalitat i parcialitat al Règim General de la Seguretat Social**

Des de l'any 2008, Catalunya sempre ha tingut un percentatge de persones en alta al Règim General de la Seguretat Social amb contracte indefinit més alt que Espanya en el seu conjunt.

Al 2016, mentre que a Catalunya el 73,2% de la persones en alta a la Seguretat Social tenien contracte indefinit, a Espanya només el tenien el 67,3% sense considerar a Catalunya. Catalunya sobresurt per un major pes de les afiliacions indefinides a temps complet (60,8% davant del 54,9%, desembre de 2016) i una menor presència d'indefinitos a jornada parcial i temporals.

**Gràfic 23. Distribució de l'afiliació al RGSS per tipus de contracte i jornada. 31 de desembre de cada any**



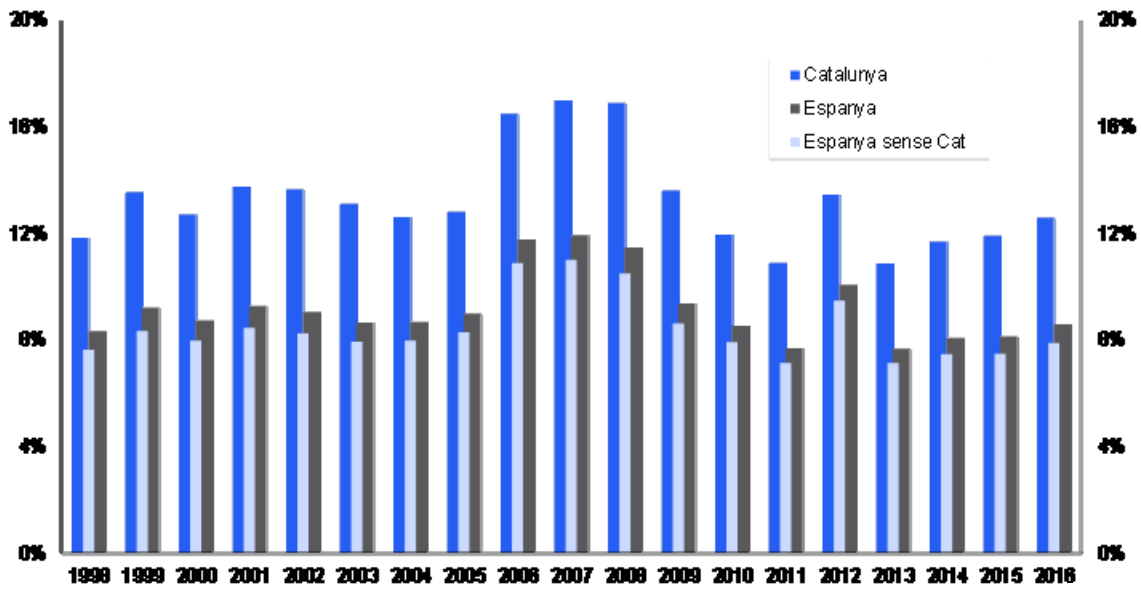
Nota: El detall per tipus de contracte i jornada correspon al detall d'informació disponible per a Espanya que publica la TGSS, no estan desglossades les afiliacions de fixos discontinus que s'inclouen en les indefinides a jornada completa.

Font: Observatori del Treball i Model Productiu a partir de dades de la Tresoreria General de la Seguretat Social (MEYSS)

### 5.2.2.3 Contractació laboral

Pel que fa al pes de la contractació indefinida, a Catalunya sempre ha estat superior que a Espanya en el seu conjunt. Al 2016, el pes de la contractació indefinida sobre el total de contractació fou a Catalunya del 12,6%, mentre que a Espanya, sense considerar Catalunya, fou de 7,9%.

**Gràfic 24. Catalunya, Espanya i Espanya sense Catalunya - Pes contractació indefinida sobre el total de la contractació (en %). 1998 -2016**



Font: Observatori del Treball i Model Productiu a partir de les dades del SOC i del Servei Públic d'Ocupació Estatal.

## 6. Bibliografia

Guinjoan, M.; Cuadras, X. i Puig, M. «Como Austria o Dinamarca. La Cataluña posible». Ediciones invisibles, Barcelona (2014).

Patxot, C. i Souto, G. «Les pensions en la Catalunya Estat, en el conjunt de l'estat del benestar», a «Impacte econòmic de la independència». Revista de Catalunya Monogràfic 2016/I (2016).

Generalitat de Catalunya (2014). Llibre blanc de la transició nacional de Catalunya.